



TETTYE FORRÁSHÁZ

Településgazdálkodás és -üzemeltetés

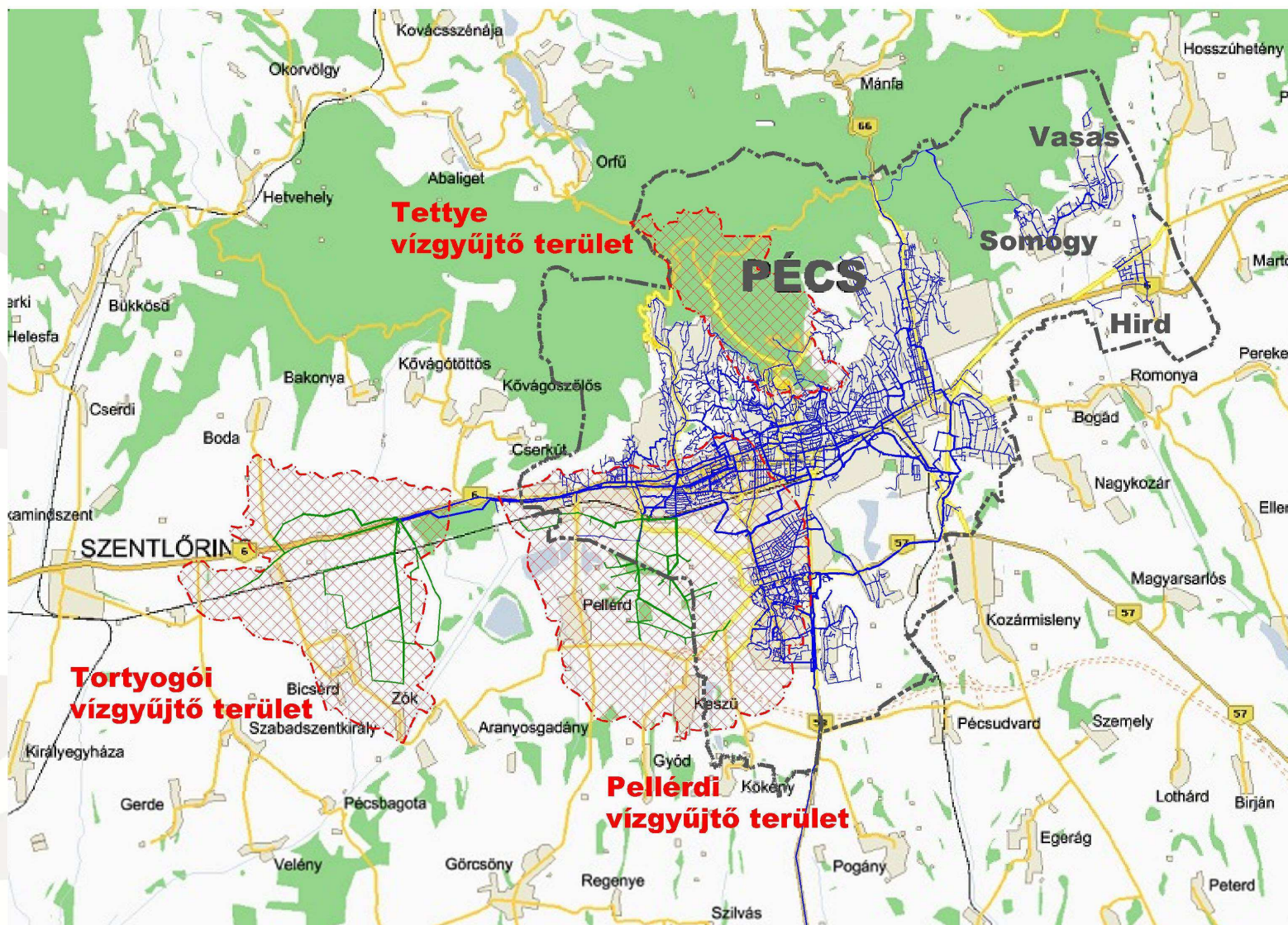
Sándor Zsolt

- Tervezés
- Kivitelezés
- Üzemeltetés
- Hatósági felügyelet
- Integrált településüzemeltetés

- 1959. évi IV. törvény a Polgári Törvénykönyvről
- 1991. évi XLV. törvény a mérésügyről, 127/1991. (X. 9.) Kormányrendelet a mérésügyről szóló törvény végrehajtásáról
- 1997. évi CLV. törvény a fogyasztóvédelemről
- 2000. C. törvény a számvitelről
- 2003. évi LXXXIX. törvény a környezetterhelési díjról
- 2009. évi LXXVI. törvény a szolgáltatási tevékenység megkezdésének és folytatásának általános szabályairól
- 2011. évi CXII. törvény az információs önrendelkezési jogról és az információszabadságról
- 38/1995. (IV. 5.) Kormányrendelet a közműves ivóvízellátásról és a közműves szennyvízelvezetésről

- 1995. évi LVII. törvény a vízgazdálkodásról
- 123/1997. (VII. 18.) Kormányrendelet a vízbázisok, a távlati vízbázisok, valamint az ivóvízellátást
- 201/2001. (X. 25.) Kormányrendelet az ivóvíz minőségi követelményeiről és az ellenőrzés rendjéről
- 219/2004. (VII. 21.) Kormányrendelet a felszín alatti vizek védelméről
- 220/2004. (VII. 21.) Kormányrendelet a felszíni vizek minősége védelmének szabályairól
- 21/2002. (IV. 25.) KöViM rendelet a víziközművek üzemeltetéséről
- 2011. évi CCIX. törvény a víziközmű-szolgáltatásról
- 58/2013 (II. 27.) Kormányrendelet a víziközmű-szolgáltatásról szóló 2001. évi CCIX. törvény végrehajtásáról
- 2013. évi LIV törvény a rezsicsökkentések végrehajtásáról

a) a természeti erőforrások kíméletének elve: a víziközmű-szolgáltatás kialakítása és fejlesztése tekintetében azt a műszaki, közgazdasági és szervezeti megoldást kell előnyben részesíteni, amely az ország természeti erőforrásainak védelmét, így különösen az ivóvíznyerő források és készletek, valamint a tisztítottszennyvíz-befogadók hosszú távú, fenntartható igénybevételét szolgálják,

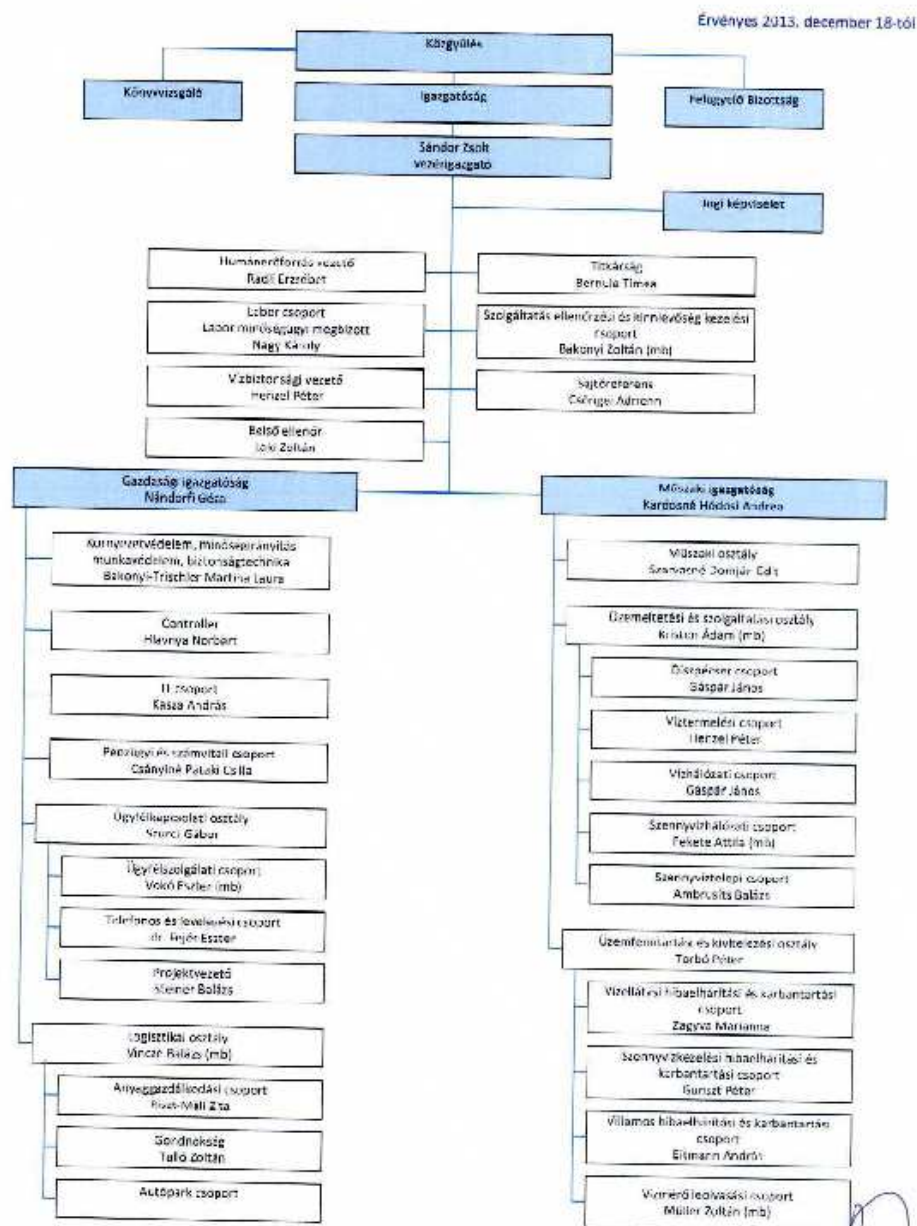


- b) az ellátásbiztonság elve: a víziközmű-szolgáltatás kialakítása, fejlesztése tekintetében azt a műszaki, közgazdasági és szervezeti megoldást kell előnyben részesíteni, amely
- ba) a felhasználók egészséges ivóvízzel való ellátását nagyobb üzemi biztonság mellett – szakmailag megalapozott ismeretek, várakozások alapján – legalább egy település közigazgatási területén belül egységesen működtethető vízvezeték-hálózatként folyamatosan és hosszú távon képes biztosítani; továbbá
- bb) a szennyvízelvezetés és -tisztítás körében felmerülő műszaki és környezeti kockázatokat az ésszerűen elvárható minimumra csökkenti.

c) az ellátási felelősség elve: e törvényben meghatározottak szerint az állam vagy a települési önkormányzat (a továbbiakban együtt: ellátásért felelős) kötelessége és joga gondoskodni a közműves ivóvízellátással és a közműves szennyvízelvezetéssel és -tisztítással kapcsolatos víziközmű-szolgáltatási feladatok elvégzéséről,

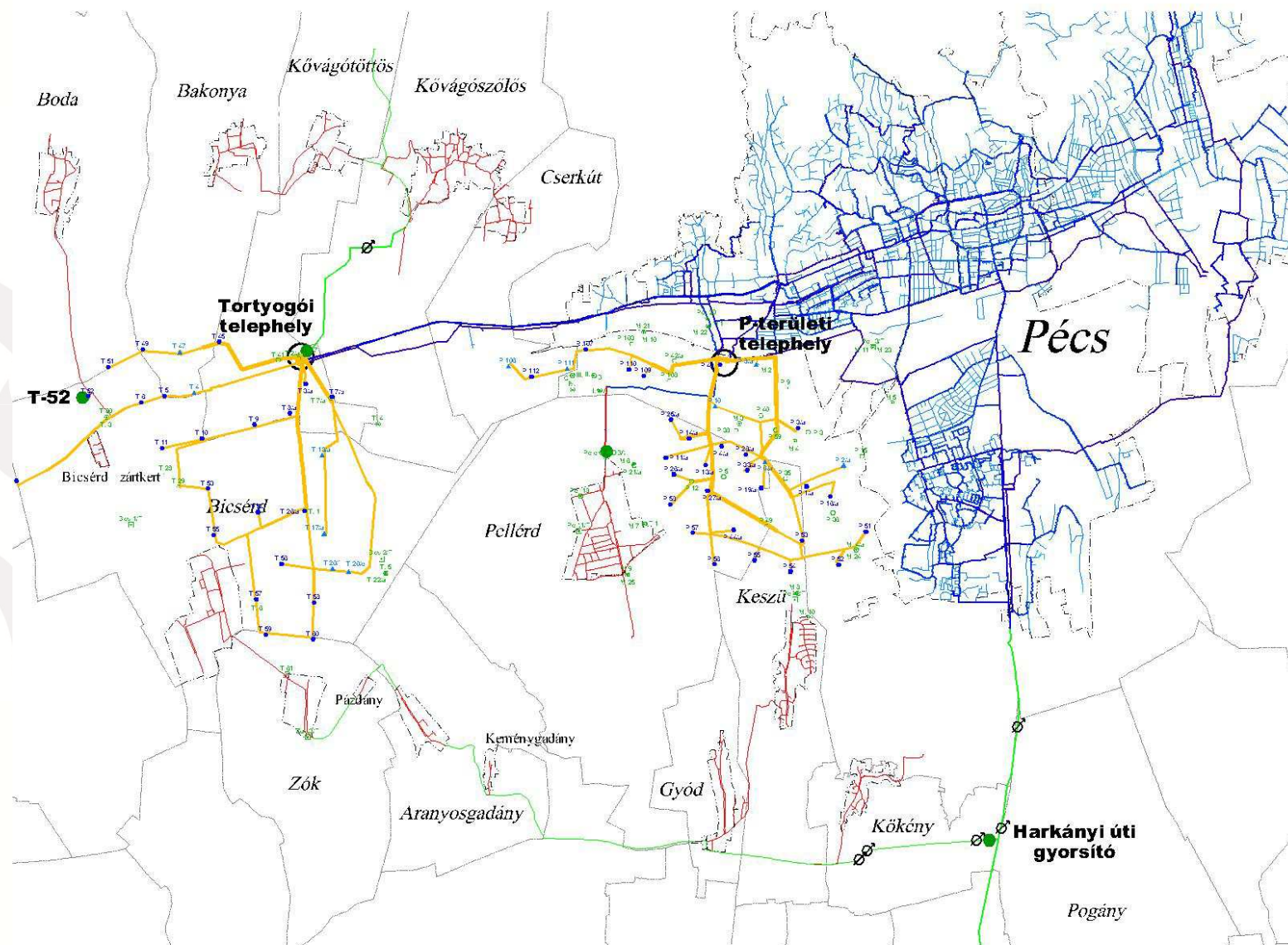
Azonosítás					Műszaki jellemzők	Állapot jellemzők										Gazdasági jellemzők					Egyéb jellemzők																									
TKA_AZON	Település	Megnevezés	Hrsz.	EOV Y	EOV X	Létesítési év	Jellemzők	Várható élettartam Építéscsét (év)	Várható élettartam Gépcsészet (év)	Várható élettartam IT (év)	Avultság mutató Építéscsét (%)	Avultság mutató Gépcsészet (%)	Avultság mutató IT (%)	Pótlás várható éve Építéscsét (%)	Pótlás várható éve Gépcsészet (%)	Pótlás várható éve Villamos és IT (év)	Pótlási költség Építéscsét (Ft)	Pótlási költség Gépcsészet (Ft)	Pótlási költség Vill. és IT (Ft)	Pótlási költség Összesen	Vagyonérték (Ft)	Éves pótlási költség (Ft/év)	Tulajdonos	Tulajdoni arány (%)	Objektumkód Építéscsét	Objektumkód Gépcsészet	Objektumkód Vill. és IT																			
E-8-188-0-0-0	Pécs	Bogárd nyugati átemelő	08/3	594524,62	83090,76	2009	Alna átmérő: 2,5; Mélység: 5,75; Biofilter: van; Szerelvények mérete: 1,8x2,10; Védterület (m2): 85; Kerítés (fm): 44; Burkolat (m2):85; Sávattyú 1 típus: Flygt 3201; Sávattyú 1 azonosító: 0870054; Sávattyú 2 típus: Flygt 3201; Sávattyú 2 azonosító: 0870055; Sávattyú 3 típus: -; Sávattyú 3 azonosító: -; Szerelvényezés O : 100; Tolózár db: 5; Visszacsapó db:2; 0,4 kV-os elosztó: HIMEL CMO 188/60 PUP; Átemelő általános állapota: Új szerű	33	15	10	85	85	79	2043	2026	2022	3 557 000	13 878 000	3 050 000	20 485 000	17 229 250	1 337 988	Pécs ISPA IIA	100	A54366042	A54313042	A54309042																			
E-8-187-0-0-0	Pécs	Bogárd keleti átemelő	78	592974,53	82430,31	2009	Alna átmérő: 2,5; Mélység: 8,15; Biofilter: van; Szerelvények mérete: 1,8x2,10; Védterület (m2): 66; Kerítés (fm): 41,8; Burkolat (m2):66; Sávattyú 1 típus: Flygt 3171; Sávattyú 1 azonosító: 0870137; Sávattyú 2 típus: Flygt 3201; Sávattyú 2 azonosító: 0870138; Sávattyú 3 típus: -; Sávattyú 3 azonosító: -; Szerelvényezés O : 100; Tolózár db: 5; Visszacsapó db:2; 0,4 kV-os elosztó: HIMEL CMO 188/60 PUP; Átemelő általános állapota: új; Limitált nitrátadagoló	33	15	10	85	85	79	2043	2026	2022	4 505 000	11 268 000	3 750 000	19 523 000	16 369 550	1 262 715	Pécs ISPA IIA	100	A54366043	A54313043	A54309043																			
E-8-197-0-0-0	Pécs	Pécs-Somogyi átemelő	0961/3	592737,24	86468,12	2009	Alna átmérő: 2; Mélység: 5,5; Biofilter: van; Szerelvények mérete: 1,80x2,10; Védterület (m2): 95; Kerítés (fm): 40,4; Burkolat (m2):40; Sávattyú 1 típus: Flygt 3085; Sávattyú 1 azonosító: 0846147; Sávattyú 2 típus: Flygt 3085; Sávattyú 2 azonosító: 0846148; Sávattyú 3 típus: -; Sávattyú 3 azonosító: -; Szerelvényezés O :100; Tolózár db: 5; Visszacsapó db:2; 0,4 kV-os elosztó: HIMEL CMO 168/40; Átemelő általános állapota: Új szerű	33	15	10	85	85	78	2043	2026	2021	2 750 000	2 432 000	3 200 000	8 382 000	6 900 700	565 466	Pécs ISPA IIA	100	A54366044	A54313044	A54309044																			
E-8-191-0-0-0	Pécs	Füzes dűlői átemelő	3682/3	584592,49	79251,2	2009	Alna átmérő: 2,1; Mélység: 6; Biofilter: van; Szerelvények mérete: 2,0x1,6; Védterület (m2): 100; Kerítés (fm): 40; Burkolat (m2):100; Sávattyú 1 típus: Flygt 3068; Sávattyú 1 azonosító: 0810564; Sávattyú 2 típus: Flygt 3085; Sávattyú 2 azonosító: 0810528; Sávattyú 3 típus: -; Sávattyú 3 azonosító: -; Szerelvényezés O : 80; Tolózár db: 2; Visszacsapó db: 2; 0,4 kV-os elosztó: HIMEL CMO 168/40 PM; Átemelő általános állapota: Új szerű	33	15	10	88	88	89	2043	2026	2022	2 837 100	2 011 000	3 050 000	7 898 100	6 980 828	525 040	Pécs ISPA IIB	100	A64166028	A64113028	A64109028																			
E-8-199-0-0-0	Pécs	Üssögpusztai átemelő	01553	590643,53	79770,66	2009	Alna átmérő: 2; Mélység: 7,3; Biofilter: van; Szerelvények mérete: 2,0x1,52; Védterület (m2): 14; Kerítés (fm): 15,4; Burkolat (m2):14; Sávattyú 1 típus: Flygt 3127.181; Sávattyú 1 azonosító: 0811121; Sávattyú 2 típus: Flygt 3127.181; Sávattyú 2 azonosító: 0811120; Sávattyú 3 típus: -; Sávattyú 3 azonosító: -; Szerelvényezés O :100; Tolózár db: 2; Visszacsapó db: 2; Átemelő általános állapota: Új szerű	33	15	10	88	88	82	2043	2026	2021	3 139 282	3 910 000	3 050 000	10 099 282	8 704 368	660 797	Pécs ISPA IIB	100	A64366010	A64313010	A64309010																			
E-8-196-0-0-0	Pécs	Pécsbányai átemelő	38431	588274,45	84503,92	2009	Alna átmérő: 1,8; Mélység: 5,46; Biofilter: van; Szerelvények mérete: 1,4x1,64; Védterület (m2): 61; Kerítés (fm): 31,8; Burkolat (m2):61; Sávattyú 1 típus: Flygt 3085; Sávattyú 1 azonosító: 0810125; Sávattyú 2 típus: Flygt 3085; Sávattyú 2 azonosító: 0810124; Sávattyú 3 típus: -; Sávattyú 3 azonosító: -; Szerelvényezés O :80; Tolózár db: 2; Visszacsapó db: 2; 0,4 kV-os elosztó: HIMEL CMO 168/40 PM; Átemelő általános állapota: Új szerű	33	15	10	88	88	69	2043	2026	2020	2 697 302	2 190 000	3 150 000	8 037 302	6 474 326	542 736	Pécs ISPA IIB	100	A64366037	A64313037	A64309037																			
E-8-189-0-0-0	Pécs	Eldő úti átemelő	41697	589644,8	82253,54	2009	Alna átmérő: 2; Mélység: 5,4; Biofilter: van; Szerelvények mérete: 1,5x1,72; Védterület (m2): 36; Kerítés (fm): 27,4; Burkolat (m2):36; Sávattyú 1 típus: Flygt 3057; Sávattyú 1 azonosító: 0840220; Sávattyú 2 típus: Flygt 3057; Sávattyú 2 azonosító: 0840219; Sávattyú 3 típus: -; Sávattyú 3 azonosító: -; Szerelvényezés O :100; Tolózár db: 2; Visszacsapó db: 2; 0,4 kV-os elosztó: HIMEL CMO 168/40 PM; Átemelő általános állapota: Új szerű	33	15	10	88	88	83	2043	2026	2021	2 697 302	1 361 000	3 050 000	7 108 302	6 102 806	477 469	Pécs ISPA IIB	100	A64366039	A64313039	A64309039																			
E-8-190-0-0-0	Pécs	Fogadói-Minda u i átemelő	54037	580612,44	580612,44	2009	Alna átmérő: 2; Mélység: 4,7; Biofilter: nincs; Szerelvények mérete: 2,0x1,68; Védterület (m2): 110,4; Kerítés (fm): 45,8; Burkolat (m2):110,4; Sávattyú 1 típus: Flygt 3085; Sávattyú 1 azonosító: 0810739; Sávattyú 2 típus: Flygt 3085; Sávattyú 2 azonosító: 0810548; Sávattyú 3 típus: -; Sávattyú 3 azonosító: -; Szerelvényezés O :100; Tolózár db: 2; Visszacsapó db: 2; 0,4 kV-os elosztó: HIMEL CMO 168/40 PM; Átemelő általános állapota: Új szerű	33	15	10	88	88	55	2043	2026	2018	2 279 000	2 188 000	3 100 000	7 567 000	5 635 960	524 928	Pécs ISPA IIB	100	A64766038	A64713038	A64709038																			
E-8-211-0-0-0	Pécs	Megyeri úti átemelő	23998/3	585171	79047	2012	Alna átmérő: 6*5,3m Mélység: 4,3 m Biofilter: van Szerelvények mérete: 2,0x8,25x5,3 m Védterület: 4956 m2	50	15	12	95	89	89	2062	2027	2024	87 977 732	278 663 206	86 674 126	453 315 064	408 729 071	27 559 946	Pécs ISPA III	100	A74007015	A74013015	A74009015																			
E-8-201-0-0-0	Pécs	Vasas, R-S utcai átemelő	44314	593999,28	89708,53	2012	Sávattyú típusa: 2 db FLYGT MP 3085.172 HT	33	15	10	94	90	87	2045	2027	2022	5 776 729	3 650 000	3 050 000	12 476 729	11 368 625	723 385	Pécs ISPA III	100	A74366045	A74313045	A74309045																			
E-8-195-0-0-0	Pécs	P területi átemelő (Füzes kvártás)	01205/1	01205/1	01205/1	1975	Alna átmérő: 2,1; Mélység: 6,17; Biofilter: nincs; Szerelvények mérete: 2,1x3,24; Védterület (m2): 0; Kerítés (fm): 0; Burkolat (m2): 0; Sávattyú 1 típus: Flygt 3102; Sávattyú 1 azonosító: 9130195; Sávattyú 2 típus: Flygt 3102; Sávattyú 2 azonosító: 8706086; Sávattyú 3 típus: Flygt 3102; Sávattyú 3 azonosító: -; Szerelvényezés O :100; Tolózár db: 2; Visszacsapó db: 2; Felújítva 2006-ban	33	15	10	44	44	18	2030	2020	2015	3 217 000	4 395 000	3 450 000	11 052 000	3 965 880	734 818	Pécs ISPA III	100	A74566002	A74513002	A74509002																			
Összesen																				565 943 779	498 461 364	34 915 288																								

d) a szolgáltatói felelősség elve: a víziközmű-szolgáltató a 15. § (2) bekezdés a)–c) pontja szerinti szerződés (a továbbiakban együtt: üzemeltetési szerződés) hatálya alatt az ellátási területen a víziközmű-szolgáltatás nyújtásáról e törvény előírásai szerint gondoskodik; a szolgáltatói felelősség körében a víziközmű-szolgáltató a rábízott víziközmű-szolgáltatás keretében – a víziközmű-rendszer teljesítő képességének mértékéig – fogadja a víziközmű-rendszerre rácsatlakozni kívánó természetes és jogi személyek, jogi személyiség nélküli jogalanyok igényeit, a felhasználóknak ivóvizet szolgáltat, elvégzi a felhasználási helyen keletkező szennyvizek összegyűjtését, elvezetését és tisztítását,



e) a szennyező fizet elve: a víziközmű-szolgáltatás pénzügyi, gazdasági és jogi feltételrendszerét olyan módon kell kialakítani, hogy amennyiben megállapítható a szennyező személye, úgy az általa okozott környezeti terhelés költségeit ő térítse meg,

f) a regionalitás elve: ha – a felhasználók érdekeire figyelemmel – a víziközmű létrehozása vagy fejlesztése esetében műszaki és gazdaságossági szempontból az egybefüggő, több településre kiterjedő víziközmű-rendszer megvalósítása az ésszerűbb megoldása az elkülönült víziközmű-rendszerekre alapozott változattal szemben, akkor az egybefüggő víziközmű-rendszer kialakítását kell előnyben részesíteni,



g) a szolidaritás elve: az a társadalmi léptékben hasznos és támogatandó árképzési mechanizmus, amely az érintett települések víziközmű-üzemeltetési költségeinek víziközmű-szolgáltatás díjaira ható eltérő mértékeit részben vagy egészben kiegyenlíti, és célja a kedvezőtlen költségszint mellett működtethető víziközmű-rendszerrel rendelkező településeken a kedvezőbb díjtételek mellett történő víziközmű-szolgáltatás nyújtás,

h) a költségmegtérülés elve: a víziközmű-szolgáltatás igénybevételéért fizetendő díjban a víziközmű működtetésével kapcsolatos indokolt költségeknek – a vízpolitika terén a közösségi fellépés kereteinek meghatározásáról szóló, 2000. október 23-i 2000/60/EK európai parlamenti és tanácsi irányelv 9. cikkének rendelkezéseivel összhangban – meg kell térülniük,

i) a legkisebb költség elve: a víziközmű-rendszer fejlesztésének tervezése és megvalósítása, valamint a víziközmű üzemeltetése során olyan megoldásokat kell előnyben részesíteni, amelyek a jogszabályokban, esetlegesen pályázati kiírásban megjelölt időtartam alatt, ezek hiányában a víziközmű várható élettartama során a víziközmű üzemeltetési biztonságának megtartása vagy javítása mellett a legkisebb mértékben eredményezik a víziközmű-szolgáltatás díjainak emelkedését,

j) a víziközművek együttműködtetésének elve: ha egy adott területen az ellátásért felelős azonos, akkor a víziközműszolgáltatás általa történő megszervezésénél – az Európai Unió működéséről szóló szerződés versenyszabályainak sérelme nélkül – törekedhet arra, hogy a víziközműszolgáltatási ágazati tevékenységet ugyanazon víziközműszolgáltató lássa el,

k) a keresztfinanszírozás tilalmának elve: a víziközmű-szolgáltatás díját a víziközmű-szolgáltatási ágazatra nézve úgy kell megállapítani, hogy az maradéktalanul fedezetet nyújtson a víziközmű-szolgáltatási ágazati tevékenység indokolt költségeire és ráfordításaira, valamint a víziközmű-szolgáltató e tevékenységével kapcsolatos ésszerű üzleti nyereségére, de nem tartalmazhatja e tevékenységén kívül eső egyéb gazdasági tevékenységei költségeinek, ráfordításainak fedezetét.











Köszönöm a figyelmet!