



- U7 -

AZ ÉPÍTETT TÉR ÉS A TÁRSADALMI KAPCSOLATOK,
TÉRBELI TÁRSADALMI EGYENLŐTLENSÉGEK

Dr. Füzér Katalin
Németh Zsolt

Pécsi Tudományegyetem, Pollack Mihály Műszaki Kar,
URBANISZTIKA Tanszék

2008

1. A városi társadalom térbeli társadalomszerkezete, a leszakadó városrészek és a szociális városrehabilitáció

A városok épített környezetének hatása a társas kapcsolathálózatokra számos területen megmutatkozik, ezek közül azonban kiemelkedik a városrészek által szervezett fizikai környezet, amelynek infrastrukturális adottságai (története, jelenbeli állapota és jövőbeli fejlesztési lehetőségei) messzemenően meghatározzák a városi társadalom térbeli rétegződését. A társadalmi egyenlőtlenségek vizsgálatával foglalkozó társadalomtudósok újabban egyre fontosabbnak tartják a társas kapcsolathálózatok feltérképezését is: főként a társadalmi kirekesztődésben érintett szegény, illetve deprivált rétegek vizsgálatában vált elfogadott dimenzióvá az úgy nevezett társadalmi tőke vizsgálata, de a középosztály és elitkutatások ugyancsak alkalmazzák ezt a megközelítésmódot. A városi társadalmak térbeli rétegződésének, és ezen belül a társadalmi kirekesztődés térbeli koncentrációjának, azaz a szegregációnak a vizsgálatához a hagyományos szegénységkutatások szemléletmódjánál komplexebb megközelítésmódot kell alkalmaznunk: a társas kapcsolathálózatokat is be kell vonni az empirikus kutatásokba, melynek során a városi térségeknek a társadalmi rétegződés szempontjából fontos területi egységeit, a városrészeket kell a kutatások alapvető terepeként kezelni. A vizsgálatokat a szegregált lakóterületeken, a leszakadó városrészekben kell a legkomplexebben elvégezni, ugyanakkor a városi társadalom egészéről, és a prosperáló, illetve a stagnáló, de potenciálisan leszakadó városrészekről is alapos tájékozottságra van szükség.

Ezen megfontolások állnak a városfejlesztés újabb projektjeit összefogó program irányelvei mögött is (vö. Regionális Operatív Programok 2007-2013). Az integrált városfejlesztési stratégiák döntő elemei az ún. városrészi fejlesztési programok, melyek közül a szociális városrehabilitációs projektek hivatottak a társadalmi kirekesztődést komplex módon kezelni: a városrészi helyi társadalom hátrányait nem kizárólag a fizikai infrastruktúra megújításával kívánják enyhíteni, hanem a kirekesztődés számos dimenzióját megcélazzák, ezen belül kiemelten a helyi társadalom integráltságának erősítését. Annak érdekében, hogy a szociális városrehabilitációs projektek kialakításához, kivitelezéséhez, fenntartásához, monitoringozásához kellő tudás álljon rendelkezésre a társadalmi kirekesztődés és ennek városi térségekben megmutatkozó változata, azaz a szegregáció jelenségéről, jól megtervezett kutatásokra van szükség, melyek felhasználják a létező statisztikai adatokat és szükség szerint

kiegészítik a kutatások empirikus hátterét olyan adatokkal, amelyeket célzottan a rehabilitációs projektekhez gyűjtenek. A kutatások eredményeképpen pontos képpel kell rendelkezni a helyi társadalom kiinduló állapotáról, meg kell tudni állapítani, hogy projekt megvalósítása közben a beavatkozások egyes fázisai a kitűzött céloknak megfelelő eredményre vezettek-e, és a projekt befejezése után számot kell adni arról, hogy mennyiben maradtak fenn hosszabb távon az elért eredmények. Ezt a feladatot a projektek nyelvén az indikátorok rendszerével szokásos összefüggésbe hozni, míg a társadalomtudományokban az egyszerű statisztikáktól megkülönböztetendő, társadalmi jelzőszámoknak nevezik azon empirikus eszközök körét, amelyek alkalmasak arra, hogy a laikusok számára is világosan követhető módon számokban fejezzék ki azt, hogy egy adott területen jobb, rosszabb, vagy esetleg egy korábbi időszakkal összevetve nagyjából azonos helyzettel állunk-e szemben.

Elsősorban azt kell tehát tisztázni, milyen empirikus adatokra van szükség a társadalmi egyenlőtlenségek, a kirekesztődés, valamint a társadalmi tőke városrészi kontextusban történő vizsgálatához. Tekintsük át mindenekeelőtt, hogy a magyar statisztikai szolgálat milyen adatokkal képes támogatni a szociális városrehabilitációs programokhoz szükséges társadalmi jelzőszámok értékeinek meghatározását.

2. A városrehabilitációs programokhoz használható statisztikai adatbázisok

2.1. Városrészi adatok nemzetközi összehasonlítása: az Urban Audit adatbázis

Az EU-n belüli nemzetközi összehasonlításokat tesz lehetővé az **Urban Audit** adatbázis (<http://www.urbanaudit.org>), amely a 27 EU tagállam 258 városáról tartalmaz információkat. A változókat szigorúan homogenizált módszertan szerint töltötték be az adatbázisba, amely biztosítja az összehasonlíthatóságot. Magyarországról Budapest, Miskolc, Nyíregyháza és Pécs adatai már elérhetőek az Urban Auditban, a folyamatban levő feltöltés után pedig bekerül valamennyi 100.000 főnél népesebb város, így Győr, Székesfehérvár, Debrecen, Kecskemét és Szeged is.

A városokon belüli egyenlőtlenségek vizsgálata érdekében a városi térségeket városrészekre osztották. Az összehasonlíthatóság érdekében a városrészek kialakításánál szigorú lakosság szám küszöbökkel kellett érvényesíteni: a városrészeknek minimum ötezer, maximum 40.000 lakossal kell rendelkeznie. Majdnem minden városrész megfelel ennek a követelménynek.

A városrészekre a következő változók kérdezhetők le az adatbázisból:

- Demográfia
 - Lakónépesség száma
 - A 0-4 éves korú népesség aránya
 - A nők és férfiak aránya a teljes népességen belül
 - A teljes népességváltozás az elmúlt egy évben
 - A teljes népességváltozás az elmúlt öt évben
 - A háztartások száma
 - A háztartások átlagos nagysága
 - Az egyszemélyes háztartások aránya
 - Azon háztartások aránya, ahol a szülő egyedül neveli gyermekét
 - Az egyszemélyes nyugdíjas háztartások aránya

- Társadalmi szempontok
 - A lakóépületek száma
 - A komfort nélküli és szükséglakások aránya
 - A szociális bérlakásban élő háztartások aránya
 - Az ezer főre jutó ismerté vált bűncselekmények száma

- Gazdasági szempontok
 - A foglalkoztatottság változásának éves átlaga az elmúlt öt évben
 - A munkanélküliek száma
 - A munkanélküliségi ráta
 - A 15-24 éves munkanélküliek aránya
 - A 25 év alatti munkanélküliek aránya
 - A rendelkezésre álló éves háztartási jövedelem mediánja
 - Az átlagos háztartási jövedelem 50%-val sem rendelkező háztartások aránya
 - A szociális segélyben részesülő háztartások aránya
 - A szociális segélyben részesülő egyének aránya

- Képzés és iskolázottság
 - Az alapfokú iskolázottsággal rendelkező népesség aránya
 - A szakmunkás képzettséggel rendelkezők aránya

- A középfokú végzettséggel rendelkező aránya (szakközép és gimnázium)
- A felsőfokú végzettséggel rendelkezők aránya
- Környezeti tényezők
 - A közigazgatási terület nagysága (km²)
 - A köz számára hozzáférhető zöldterületek (m²/capita)
 - A zöldterületek aránya
 - Népsűrűség: az egy km²-re jutó teljes népesség

Valamennyi, az Urban Audit-ban szereplő változó használható egy szociális városrehabilitációs program megalapozásához, jó tájékozódási lehetőségeket biztosítva az EU-n, az országon és az adott városon belüli összehasonlításokhoz, a krízisterületek kiválasztásához, illetve krízisterületté minősítés indokolásához. Az adatbázis hátránya ugyanakkor, hogy a városrészek kijelölése teljesen helyi döntés volt és történhetett a helyi hagyományok alapján vagy éppen funkcionális városrészek elkülönítésével. Összességében kevés a garancia arra, hogy az Urban Audit-ban elkülönített városrészek önmagukban a városrehabilitációs törekvések célterületei is lennének. További gyakorlati problémát jelent, hogy a változók feltöltöttsége egyenetlen, sok helyen találhatunk üres cellákat. Ezzel együtt is azt mondhatjuk, hogy egy a szóban forgó célra mindmáig kevésbé használt, ugyanakkor új és eredményekkel kecsegtető forrás az Urban Audit.

2.2. KSH adatok és adatbázisok

Magyarországon meglehetősen bőséges azoknak az adatoknak a köre, amelyek településenként állnak a felhasználók rendelkezésére. Itt elsőként a KSH **T-STAR** nevű adatbázisát kell megemlíteni, amely a több mint 3200 magyar településről több mint 2100 változót tartalmaz és a változók többsége hosszabb-rövidebb időszorban érhető el, esetenként 1970-től napjainkig. Bár településrészenkénti adatok nincsenek az adatbázisban, az egyfajta kiindulópontként mégis használható. A segítségével jól meghatározható, hogy társadalmi, gazdasági jellemzőiben a városrehabilitációs programban érintett település hol helyezkedik el a többi településhez viszonyítva. Fontos azonban ismételten megemlíteni, hogy egy jól működő helyi gazdasággal és átlagosan relatíve jómódú népességgel rendelkező városban is lehetnek olyan településrészek, ahol leszakadó, szegregálódó és súlyos szociális problémákkal küzdő csoportok koncentrálnak és a település szintű T-STAR adatok kevés fogódzót nyújtanak az azonosításukhoz, a krízisterületek körülhatárolásához.

A városrehabilitációs programok számára eddig kevésbé kihasznált, de széleskörű lehetőségeket nyújt a KSH gazdasági szervezeteket nyilvántartó regisztere, a **GSZR**. Ebben a regiszterben megtalálhatóak a jogi személyiségű gazdasági szervezetek (pl. részvénytársaságok, korlátolt felelősségű társaságok), a jogi személyiség nélküli vállalkozások, az egyéni vállalkozások és az adószámmal rendelkező magánszemélyek adatai csakúgy, mint az önkormányzatok, lakásszövetkezetek, takaré- és hitelszövetkezetek, ügyvédi irodák, egyesületek, pártok és az önkormányzatok által felügyelt költségvetési intézmények főbb ismérvei. Az adatbázisban szereplőkről nevük és székhelyük címe mellett tartalmazza a regiszter a tevékenységük kódját (TEÁOR), gazdálkodási forma kódjukat, a létszám-kategóriájukat és az árbevétel kategóriájukat. Ezek segítségével tagolt képet lehet alkotni a célterület intézményi, szervezeti jellemzőiről. Elemezhető az intézményellátottság szintje, a vállalkozói aktivitás, a helyben működő vállalkozások foglalkoztatási potenciálja és árbevételük alapján a gazdasági erejük is.

A GSZR adatbázis nem nyilvánosan hozzáférhető, a szükséges adatokat a KSH-tól kell megrendelni. Az emiatt felmerülő költségeken túl nehézséget jelent, hogy a székhelyük címe alapján a vagy a KSH-nak vagy a megrendelőnek le kell kódolni, a célterülethez kell rendelni a szervezetek adatait.

A GSZR mellett két további adatbázis használható a városrészek, célterületek ellátottságának vizsgálatához. A kiskereskedelmi üzletek regisztere (**KISREG**) tartalmazza – nevének megfelelően – a kiskereskedelmi üzletek címét és néhány további adatát. Hátránya, hogy a kiskereskedelmi üzletek gyorsan változó jellege miatt (üzletek nyílnak, majd közülük sok akár néhány hónapos működés után be is zár) az adatok frissessége és megbízhatósága nem kifogástalan. A kereskedelmi szálláshelyekről is rendelkezésre állnak KSH adatok. Mivel ezek rendszeres adatszolgáltatók, megbízható és jó minőségű a regiszterük.

Az utóbb említett három forrásból, a GSZR-ből, a KISREG-ből és a kereskedelmi szálláshelyek adataiból nagyon pontos kép rajzolható tulajdonképpen tetszőlegesen kialakított célterületek intézményi ellátottságáról és szolgáltató szektoráról, ami kiemelkedően fontos dimenziója a szociális városrehabilitáció által érintett területeknek. A szegregációnak, a társadalmi kirekesztődésnek ugyanis kísérőjelensége és következménye is az intézményhálózat szakadozottá válása, a szolgáltatások kivonulása, miközben ez mindmáig a kevésbé kutatott szempontok közé tartozik. Ezen információk felhasználása feltétlenül új ismeretekkel gyarapíthatja a szociális városrehabilitációs programokat, segítheti a

döntéshozókat abban, hogy az intézményhálózat tudatos alakításával kedvező feltételeket teremtsenek a program sikerességéhez és fenntarthatóságához.

A KSH-ban két olyan **nagymintás, folyamatos** adatfelvétel is zajlik, amelyek relevánsak a szociális városrehabilitációs programok számára: a Háztartási Költségvetési Felvétel (HKF) és a Munkaerőfelmérés (MeF). A HKF mintanagysága negyedévente mintegy 2100 háztartás, az MeF mintájában negyedévente 38000 háztartás és hozzávetőleg 68000 személy szerepel. Ezek a szociológiai kutatásokban használt mintákkal összevetve kétségtelenül impozáns mintanagyságok, azonban a kérdőívek összetettsége miatt a területi alkalmazhatóságuk mégis szűknek mondható korlátokba ütközik. A HKF-ből csak regionális szintű területi adatokat publikálnak és kifejezetten ellenjavallt a megyei szintű feldolgozás. Az MeF-ből a megyei szintű adatok jelentik a legrészletesebb területi bontást.

A folyamatosan zajló nagymintás felvételek mellett periodikusan sor kerül más nagymintás felvételekre is, mint az EU-SILC (Statistics on Income and Living Conditions, Magyarországon: Változó Életkörülmények, VÉKA) és az Időmérleg Felvétel. Az időmérleg legutóbbi felvétele Magyarországon 1999-2000-ban történt, amikor több mint 40000 időmérleg naplót sikerült rögzíteni, a következő összeírásra a tervek szerint 2008-ban kerül sor. Ezeken kívül említésre méltó még a Népeségtudományi Kutatóintézet Életünk fordulópontjai nagymintás panel vizsgálata, amelynek az ezredforduló után eddig két felvételi hulláma zajlott le.

Ezek a felvételek az alkalmazott minták tízezret, esetenként több tízezret meghaladó nagysága ellenére is látszólag kevésbé használhatóak a szociális városrehabilitációs programok forrása, adatbázisaként. Azonban a mintanagyságon és az ebből adódó elemzési lehetőségeken kívül rendkívüli előnyük az is, hogy valamennyi említett vizsgálatot nemzetközileg harmonizált módszerekkel, külföldi (EU-s) adatfelvételekkel párhuzamosan hajtják, hajtották végre, tehát széles nemzetközi összehasonlítási lehetőségeket is biztosítanak. Teljesen jogosan és értelemszerűen vetődik fel tehát a kérdés, hogy ezek a páratlan adatbázisok becsatornázhatók, alkalmassá tehetők-e valamilyen módon a szociális városrehabilitációs programok számára. A probléma megfogalmazása is sejteti, hogy erre kínálkozik mód és lehetőség.

A célterület feltárása, a területtel való részletes ismerkedés során többnyire felmerül az igény helyi információgyűjtésre, adatfelvételre és kézenfekvőnek tűnik ilyenkor egy kérdőíves összeírás megszervezése. A kérdőíves összeírásokkal kapcsolatban hosszasan lehet sorolni a veszélyeket, a módszertani nehézségeket és az ezekből fakadó negatív

tapasztalatokat. A kérdőívszerkesztést önálló szakmának tekinthetjük, ahol rengeteg fortéllal lehet javítani a válaszokból nyerhető adatok minőségét, a tapasztalatlansággal párosuló lelkesedés azonban gyakran oda vezet, hogy már a terepmunka indulása előtt eldőlt, hogy az „eredményei” használhatatlanok lesznek. Ráadásul a rosszul szervezett, rossz kérdőívvel és felkészületlen összeírókkal végrehajtott terepmunka messzemenően alkalmas a célterületen élők bizalmának eljátszására. A lehetséges veszélyek jelentősen csökkenthetők akkor, ha a terep felmérése a KSH valamelyik, tematikájában a szociális városrehabilitációs programhoz illeszkedő nagymintás felvételéhez csatlakozik vagy „know how”-ként alkalmazza annak eszközeit, technikáit. A fentebb említett nagymintás felvételek közül erre a célra gyakorlatilag valamennyi alkalmas, de az EU-SILC és a HKV a kérdőívek átfogó jellege miatt külön figyelmet érdemelnek.

Mi a gyakorlati megvalósítás módja? A KSH-val együttműködve és annak engedélyével valamelyik nagymintás felvétel kérdőívének bázisán ki lehet alakítani a célterület speciális kérdőívét. Ez azt jelenti, hogy a szociális városrehabilitáció szempontjából kevésbé releváns kérdések, kérdéscsoportok kihagyhatóak, ugyanakkor a kérdőív bővíthető új kérdésekkel, fejezetekkel. Ügyelni kell természetesen arra, hogy az eredeti kérdőív konzisztenciája és a későbbi összehasonlítás lehetősége ne sérüljön. A KSH kérdőívének alapként való elfogadása, az együttműködés e tekintetben is a KSH-val biztosíthatja a kérdőívszerkesztés gyermekbetegségeinek az elkerülését. A másik fontos kérdés a mintaválasztás. Helyesebb tulajdonképpen mintabővítésről beszélni, hiszen a cél az, hogy a KSH nagymintás felvételének mintájához is illeszkedő, a célterületen élőket jól reprezentáló mintán folyjék az adatfelvétel. Ha a mintakiválasztás – amit értelemszerűen ugyancsak a KSH-tól célszerű megrendelni – megfelel az elvárt kritériumoknak, akkor a célterületről olyan információkat lehet gyűjteni, amelyek egyúttal beilleszthetők egy országos, sőt az esetek többségében egy nemzetközi (EU-s) adatfelvétel kontextusába, ami megóvhatja a programalkotókat, a döntéshozókat attól, hogy nagyot tévedjenek a saját problémáik súlyának, terjedelmének megítélésében. Arról nem is szólva, hogy egy ilyen információs háttérrel és érvkészlettel rendelkező pályázatnak remélhetően más az esélye a sikerre, a külső forrásokhoz való hozzáférésre, mint az „adjanak pénzt, mert nehéz a helyzet” mélységű érvelésnek.

A „know how” átvételét példázza az a vizsgálat, amikor a Siena Group „Measuring Social Capital” kérdőívének adaptálásával folytatott társadalmi tőke vizsgálatot Pécs keleti városrészében 2005-ben a PTE Szociológia Tanszéke. A KSH Pécsi Igazgatóságával és a KSH Társadalomstatisztikai főosztályával együttműködve 2006-ban a PTE Szociológia

tanszéke ugyancsak Pécs keleti városrészében helyi mintabővítéssel csatlakozott az EU-SILC felvételéhez. Az eredeti kérdőív kissé módosított változatával (amely a módosításnak köszönhetően kapcsolatot, átjárást biztosított az előző évben felvett „Measuring Social Capital”-ból keletkezett adatbázishoz) a KSH által készített 8%-os mintán 533 kérdőívet írtak össze a tanszék hallgatói. Ezzel az 533 kérdőívvel létrejött egy olyan elemezhető adatbázis, amely reprezentatív információkat tartalmaz a pécsi célterületről, ami csatlakozik a teljes magyar EU-SILC adatbázishoz és egyúttal az Eurostat SILC adatbázisához. Az ismertetett mintabővítési eljárás alkalmazása az említett példán kívül nem elterjedt, holott előnyei nyilvánvalóak. A keletkező adatok tudományos értéke, megbízhatósága, információtartalma, kontrollált módszertannal történő előállításuk minőségileg más osztályba tartozik, mint az önkormányzati „kutatások” vagy az egyetemek zárványszerű adatgyűjtései.

2.3. A népszámlálási adatok felhasználási lehetőségeiről általában

A **népszámlálások** szolgáltatják a társadalomról hozzáférhető empirikus információk jelentős részét. Hasznuk több vetületben is megfogalmazható:

- a népszámlálási adatfelvételtől származó információk primér köre elemi adatokat tartalmaz a személyekről, a háztartásokról és családokról, a lakóépületekről és a lakásokról;
- az összeírás a bázisa a két népszámlálás közötti továbbvezetett adatoknak;
- a népszámlálási adatok alapján készülő mintákon zajlanak a reprezentatív mintákat használó kutatások;
- a népszámlálási adatok hosszú idősorokba rendezhetők és nemzetközi összehasonlítások lehetőségét nyújtják.

Hátránya a népszámlálásoknak, hogy viszonylag ritkán – többnyire tízévenként – keletkeznek az adatok, a felvétel rendkívül költséges és az adatszolgáltatók idejének túlzott igénybevételét elkerülendő az érintett tematikák köre is korlátozott. Mindazonáltal a szociális városrehabilitációs programokhoz elkerülhetetlen a célterület népszámlálási adatainak megismerése, feldolgozása. Bár a népszámlálásból 33 tematikus kötet tartalma került fel az internetre és tölthető le onnan díjmentesen Excel formátumban, köztük a területi adatokat megyénkénti csoportosításban és azon belül településenként tartalmazó kötet (<http://www.nepszamlalas.hu/hun/kotetek/06/index.html>) is, településeken belüli területi bontásként csak a külterület – belterület tagolás hozzáférhető. E tekintetben visszalépés történt az 1990. évi népszámláláshoz viszonyítva, amikor elérhető áron CD-ROM-on tette közzé a KSH a népszámlálási adatokat, amely mikro területi egységek, a számlálókörzetek

szintjén tartalmazott adatokat. A számlálókörzet elég kis területi egység ahhoz, hogy a településen belüli területek társadalmi, demográfiai jellemzőiről mélyen tagolt képet nyújtsanak, ugyanakkor elég nagyok ahhoz, hogy biztosítsák a személyes adatok védelméhez fűződő jogokat. Az 1990-es népszámlálási CD-ROM városrészi elemzésekhez való használatában ugyan jelentős nehézséget okoz, hogy a számlálókörzetek földrajzi elhelyezkedését mutató térképek archiválása és hozzáférhetővé tétele országosan nem megoldott. A KSH megyei igazgatóságait, ahol ezek a térképek rendelkezésre álltak, 2005-ben átszervezték régiós igazgatóságokká, és így 12 megyében (és megyeszékhelyen) formálissá vált a KSH jelenléte. A szervezeti váltáskor semmilyen sztemdardizált intézkedés nem történt a népszámlálási térképek archiválásának és tárolásának megoldására, így aggályos, hogy ma városrészi kutatási célokra az országban hány helyen lehetne elővenni őket.

A 2001. évi népszámlálás adataiból a KSH-ban „A nagyvárosok belső tagozódása” címmel kiadványsorozat készült, amelyet 2003-ban minden megyeszékhelyről közzétettek. A kötetek a szöveges elemzések mellett bőséges táblázatos mellékletet is tartalmaznak a városrészek demográfiai, társadalmi helyzetéről, a háztartások és családok összetételének, valamint a lakásoknak a legfőbb jellemzőiről. Az elemzésekben használt városrészek számáról és lehatárolásáról a KSH megyei igazgatóságai döntöttek és természetesen és magától értetődően nem a szociális városrehabilitáció szempontjait tartották szem előtt a városrészek kialakításakor. Ennek következtében kicsi ugyan a valószínűsége, hogy a nagyvárosok publikált városrészi adatai közvetlenül megfeleltethetők a szociális városrehabilitáció célterületeinek, alkalmasak lehetnek azonban a krízisterületek kiválasztására, elkülönítésére. A használhatósághoz kétségtelenül hozzájárult az is, hogy „A nagyvárosok belső tagozódása – Pécs” kötetben a 160 ezret valamivel meghaladó népességű városról 49 városrésze bontva publikálták az adatokat, ami már alkalmas egy tagolt térbeli szerkezet dokumentálására. A hivatkozott kiadvány szöveges és táblázatos része nem ad, nem is adhat választ egy szociális városrehabilitációs program valamennyi kérdésére. Egyrészt azért, mert a kiadvány szerkesztői egy általános felhasználói kört céloztak meg és nem egy speciális program adatigényét igyekeztek kielégíteni. Másrészt a táblák statikusak, a közöltön túlmutató kombinációk az adataikból nem állíthatók elő. Az ilyen igényeket gerjesztő kutatási problémák, hipotézisek megválaszolására csak a KSH-tól megvásárolt további adatok alkalmasak. A rendelésnél azonban nagyon körültekintően kell eljárni, mivel a KSH elemi adatokat nem adhat ki, ezért alaposan megfontolandó, hogy milyen területi egységre milyen

csoportosítású adatok szerepeljenek az adatbázisban. Az előkészületekhez és az adatrendelést megelőző döntésekhez azonban elegendő segítséget nyújtanak a hivatkozott rendelkezésre álló adatok.

2.4. A KSH-n kívüli adminisztratív adatforrások

A KSH-n kívüli a szociális városrehabilitációs programok számára releváns adminisztratív adatforrások közül kettőt emelünk ki: a Regionális Munkaügyi Központokon keresztül elérhető település-szintű munkanélküli adatokat, illetve a Megyei Rendőr-főkapitányságoknak az elkövetett bűncselekményekről és a bűnelkövetőkről rendelkezésre álló adatait. Az igazság az, hogy ezeknek az adatbázisoknak, adminisztratív forrásoknak a felhasználásával kapcsolatban kevés a konkrét tapasztalat, de ez semmiképpen nem jelenti a hozzáférés lehetetlenségét.

A munkanélküli nyilvántartásban rögzítik a nyilvántartott álláskeresőknél a lakcímén kívül a legfontosabb demográfiai, társadalmi jellemzőit. A célterületre ezekből – esetleg további területi bontás alkalmazásával – fontos információk állíthatók elő. Ugyanezt mondhatjuk a rendőrségi nyilvántartásokban szereplő, az ismertté vált bűncselekményekre és a bűnelkövetőkre vonatkozó adatokról, amik ráadásul semmilyen más forrásból nem biztosíthatók, ugyanakkor a közbiztonságról és ezen keresztül a településrészek lakóinak életminőségéről fontos információkat hordoznak. A munkanélküliekkel és a rendőrségi adatokkal kapcsolatban néhány körülménnyel érdemes előre tisztában lenni. Először is ezeknek a szervezeteknek az ilyen típusú adatszolgáltatás nem tartozik az alapfeladatai közé, tehát az igényeket célszerű egyrészt indokolni és jó érvekkel alátámasztani, másrészt pedig nagyon pontosan, részletesen megfogalmazni. Fel kell készülni arra, hogy ez az adatszolgáltatás díjköteles. Végül – de egyáltalán nem utolsó sorban – az igényelt adatok területi részletezettsége soha nem ütközhet a személyes adatok védelmére vonatkozó jogszabályi előírásokkal, vagyis az adatbázisnak eleget kell tenni annak a követelménynek, hogy a benne foglalt információkból semmilyen matematika, statisztikai, csoportosítási eljárással nem lehet visszakövetkeztetni konkrét személyek adataira, tulajdonságaira.

2.5. Best practice: a PTE BTK Szociológia tanszékének kutatásai Pécs keleti városrészében

A statisztikai adatforrásoknak a szociális városrehabilitációs programokban való alkalmazhatóságára a gyakorlatban is jó példát mutatott a PTE BTK Szociológia tanszéke. A Pécs keleti városrészében több éven át folytatott (és jelenleg is folyó) kutatásaikban kreatívan

alkalmazták a létező statisztikai forrásokat. Kutatásaikkal egyrészt megalapozták egy szociális városrész-rehabilitációs program megalkotását, másrészt hozzájárultak egy sajátos karakterű városrész empirikus feltárásához, a rendelkezésre álló ismeretek bővítéséhez és a sztereotípiák kutatási eredményekkel való felváltásához, harmadrészt lehetőséget biztosítottak egyetemi hallgatóknak ahhoz, hogy egy komoly kutatásba kapcsolódjanak be, használják és elemezzék a keletkezett adatokat. A fentebb ismertetett lehetőségek közül a kutatás során az alábbiakkal éltek:

- a Siena Group „Measuring Social Capital” kérdőívének magyar viszonyokra adaptálásával társadalmi tőke kutatás;
- a 2001. évi népszámlálás városrészi adatainak felhasználása egyrészt a kutatási terep előzetes megismeréséhez, másrészt a terepmunka során gyűjtött adatok elemzéséhez, értelmezéséhez;
- az EU-SILK 2005. évi felvételi hullámához kapcsolódva a KSH-tól megrendelt helyi mintabővítéssel lekérdezték a kutatási terepen az EU-SILC kérdőívet. Így olyan adatbázisuk keletkezett, amely önmagában is elemezhető, de egyúttal integránsan kapcsolódik a teljes magyarországi és az EU-s felvételhez is. Ebben még számos további elemzési lehetőség rejlik.

A következőkben az eddig tárgyalt témákat egy konkrét példán, Pécs keleti városrészének esetén vizsgáljuk részletesen.

3. Társadalmi kirekesztődés és társadalmi tőke egy leszakadó városrészben és krízisterületein: a szociális városrehabilitáció szociológiai háttere Pécs keleti városrészében

Pécs leszakadó keleti városrészének és a szegregátumokat alkotó krízisterületeinek (István akna, Györgytelep, Hősök tere környéke és Pécsbányatelep) társadalmi profilja a fent jelzett három adatbázisból nemcsak a társadalmi egyenlőtlenségek és a társadalmi kirekesztődés hagyományosan legfontosabbnak tekintett dimenziói (demográfiai helyzet, iskolázottság, foglalkoztatottság, jövedelmi viszonyok és fogyasztás, lakóköörülmények, életmód) alapján rajzolható meg, hanem a komplex városrehabilitáció szempontjából döntő jelentőségű társas kapcsolathálózatok tekintetében is.

3.1 Demográfiai helyzet

A szóban forgó népesség demográfiai helyzetére vonatkozó 2001-es népszámlálási adatok (lásd. Melléklet) alapján megállapítható, hogy a célterületeket a magyar népesedési helyzettől merőben eltérő folyamatok jellemzik. Míg a magyar társadalomban köztudomásúan az elöregedés jelenti az egyik legkritikusabb problémát, addig **a leszakadó területek népességét a gyermek és fiatal korcsoportok túlsúlya** jellemzi. A 40 év alattiak nemcsak hogy többségben vannak az idősebb generációkhoz képest, de az egyes korcsoportokon belül rendre nagy eltérések mutatkoznak a krízisterületek, valamint Pécs keleti városrésze más lakóterületeinek átlagaihoz, illetve a városi átlagokhoz képest. Különösen jelentős a 14 év alattiak magas aránya a krízisterületeken: míg Pécsbányán (20%) és a Hősök tere környékén (25%) is számottevően meghaladja a legfiatalabb korcsoporthoz tartozók aránya a város más részeiben tapasztalható értékeket, addig István aknán (33%) és Györgytelepen (49%) messze túlszárnyalja azokat. Hasonlóképpen jelentős eltérések mutatkoznak -- az előbbiekkal összefüggésben -- a 65 feletti korcsoportok arányai tekintetében is. Ahol a legfiatalabb korosztályok adják a helyi népesség zömét, tehát István aknán és Györgytelepen, ott a legidősebbek, azaz a 65 év feletti aránya rendkívül alacsony, 3.8%, illetve 1.4%.

Összességében elmondható, hogy István aknán és Györgytelepen különösen, de a Hősök tere környékén és Pécsbányán is **nagymértékben fiatalodik a krízisterületek helyi társadalma**, szemben a városi, országos, no és az európai trendekkel. Bármely beavatkozásnak kitüntetett figyelmet kell fordítania erre a tényre és azokra a társadalmi integrációt elősegítő intézményekre, így különösen az iskolákra, melyek révén nemcsak a legfiatalabb korosztályhoz, de szülőként vagy nagyszülőként a felnőtt, illetve idős generációkhoz tartozók is kapcsolódhatnak a mainstream társadalomhoz. A tanárokkal, valamint gyermekeik osztálytársainak szüleivel létrejövő kapcsolataik a jobb helyzetű társadalmi rétegekhez való kevés kapcsolódási lehetőség egyikét jelentik. További szempontként azzal a körülménnyel is számolnia kell a beavatkozásoknak, hogy a szóban forgó leszakadó térségben a magyarországi szegénység egyik, sajnos, legjellemzőbb vonása fokozottan megjelenik, nevezetesen a gyermekeket érintő szegénység.

Az etnikai összetétel megállapítására vonatkozóan a közelmúlt nagyszabású kelet-európai összehasonlító cigánykutatásának módszertani megfontolásait tekintettük mérvadónak (vö. Ladányi János, Szelényi Iván (2004): *A kirekesztettség változó formái*. Budapest: Napvilág). Az összehasonlító kelet-európai romakutatás során -- amikor kifejezetten annak a módszertani

problémának a tesztelésére is mód volt, hogy miként állapítsuk meg „ki a cigány” -- azt találták a kutatók, hogy *a kérdezőbiztosok által közvetlenül a lekérdezés után történő besorolás* a többi módszerrel összevetésben az egyik legalkalmasabb eljárás arra, hogy használható adatokat gyűjtsünk a helyi társadalmak cigány etnikumú csoportjairól.

Kutatásaink alapján a krízisterületek etnikai összetétele tekintetében két különböző típusú lakóterületről beszélhetünk (lásd Melléklet): míg István aknán és Györgytelepen a cigány népesség a helyi társadalom nagyjából 60%-át teszi ki, addig a Hősök tere környékén, valamint Pécsbányán körülbelül az egyharmadát. A keleti városrész egészében pedig vizsgálataink szerint 16% körül alakul a romák aránya. Ennek alapján megállapítható, hogy a célterületeken sehol **nem jellemző a teljes etnikai szegregáció**, noha itt a romák aránya jóval meghaladja az országos, a városi, illetve a városnegyeden belül mért arányokat.

3.2 Iskolázottság

Pécs keleti városrészének helyi társadalmát az **alacsony iskolázottság** jellemzi (lásd Melléklet). Az érettségig nem adó középfokú, valamint az annál alacsonyabb iskolai végzettségűek aránya minden pécs-keleti lakóterület esetében magasabb, mint Pécs más területein, a felsőfokú végzettségűek aránya pedig jóval elmarad a pécsi népességet egyébként jellemző arányoktól.

A célterületek népességének túlnyomó része nem rendelkezik érettségivel, sőt nagyjából egyharmaduk még az általános iskola 8 évfolyamát sem végezte el. Felsőfokú végzettséggel bírók csak a Hősök tere környékén és Pécsbányán élnek, lakóterületenként kevesebben mint 30-an, míg Györgytelepen és István-aknán pedig lényegében hiányoznak a legmagasabb iskolai végzettségűek. A legrosszabb helyzetben a Györgytelepen élők vannak, ahol a legmagasabb iskolai végzettségű 18% érettségig nem adó középiskolába járt, és majdnem minden második 7 évnél idősebb györgytelepinek nincs általános iskolai végzettsége sem.

A célterületeket érintő beavatkozásoknak szem előtt kell tartaniuk, hogy a társadalmi kirekesztődésből való kitörés útjainak természetesen háztartásonként és egyénenként testre szabottnak kell lennie (aminek kialakításában a szociális munkás és egyéb segítő szakmák aktív részvétele elengedhetetlen), azonban a magyarországi szegénykutatások tapasztalatai alapján kijelenthető, hogy a tudás megszerzéséből történő kirekesztődést feltétlenül enyhíteni

szükséges célzott beavatkozásokkal. Az oktatási rendszer legkülönbözőbb intézményeinek integráló hatása nem pusztán a humán tőke növelésében és ezen keresztül a munkaerőpiaci integráció elősegítésében nyilvánul meg, hiszen számos kutatás kimutatta, hogy az iskola ugyan jórészt újratermeli a társadalmi egyenlőtlenségeket, azonban még emellett is lehetőséget nyújt a társadalomba való integrációra azon híd szerű kapcsolatok révén, melyekkel az oktatásban részesülők, valamint környezetük gazdagabbá válik.

3.3 Munkaerőpiac

A keleti városrész egészével vagy Pécs más lakóterületeivel összehasonlítva a krízisterületeken **magas a munkanélküliek, az inaktívak és az eltartottak aránya** és ezzel összefüggésben jóval alacsonyabb a foglalkoztatottak háztartások közötti megoszlását jelző arányszám is (lásd Melléklet).

A munkaerőpiaci helyzet csak részben alakul a népesség korszerkezete miatt kedvezőtlenül. Különösen az eltartottak magas aránya szembetűnő és kérdés, hogy az aktív kort elérve a mai gyermekkorúak be tudnak-e lépni a munkaerőpiacra, és azon belül hol, a periférián, avagy a biztos foglalkoztatást nyújtó munkakörök egyikében tudnak-e elhelyezkedni. Ez a réteg tehát nagyban javíthatja, de jelentősen ronthatja is a célterületek munkaerőpiaci helyzetét – reménye és egyszerre veszélyforrása is a célterületek középtávú jövőjének.

A korszerkezeten túlmenően azonban kézenfekvő, hogy a területen élők rendkívül alacsony iskolázottsága is hozzájárul a foglalkoztatottság alacsony szintjéhez és ezzel a lakóterületek összességében **nagyon gyenge munkaerőpiaci pozícióihoz**.

Összességében, a terület jellegzetességeit is figyelembe véve, a munkaerőpiaci helyzet talán legfontosabb indikátorának a foglalkoztatottak háztartások szerinti megoszlását tarthatjuk. Ez a mutató ugyanis magába sűríti mind a munkaerőpiacon való részvétel gyakoriságát, mind annak megoszlását a jövedelmi viszonyok, valamint a fogyasztás, illetve a társadalmi integráció szempontjából mérhető egység, a háztartások szerint.

Pécs keleti városrészének minden vizsgált lakóterületén jelentősen elmarad a 100 háztartásra jutó foglalkoztatottak száma a Pécs más lakóterületeit jellemző arányszámtól, ami önmagában sem magas, hiszen mindössze 94 főt tesz ki (lásd Melléklet). **A célterületeken** ehhez képest azonban **különösen alacsony a munkával rendelkezők számának alakulása: minden 100 háztartásban mindössze 59 és 86 fő között mozog a foglalkoztatottak száma.** A

munkahely azonban nem pusztán az egyének és háztartások jövedelmi helyzetét határozza meg messzemenően, hanem a társadalmi integráció egyik legfontosabb, talán csak az iskolához fogható jelentőségű terepe. Az egyén foglalkoztatási életpályája során a munkahely(ek)en és ehhez kapcsolódó területeken létesített kapcsolatai nagy jelentőséggel bírnak a későbbiekben részletesen elemzendő, híd szerű társas kapcsolathálózatok kialakításában, amelyek összekötik a különböző társadalmi rétegekhez tartozókat. Könnyen belátható, hogy számos más hátránnyal is számolnia kell azon helyi társadalmaknak, ahol térben is sok olyan háztartás koncentrálódik, amelyeknek egyáltalán nem, vagy csak hosszabb-rövidebb ideig van kötődése munkahelyekhez.

A komplex városrehabilitációs beavatkozások egyik fontos terepe kell, hogy legyen a foglalkoztatás, azonban ez a terület nem kezelhető az iskolázottságtól elkülönítve. Elsősorban ugyanis az oktatási rendszerbeli tevékenység vezet javuló helyzethez a munkaerőpiacon, azzal, hogy csökkenti a tartós munkanélküliséget, illetve a munkaerőpiac periferiájáról a biztos foglalkoztatást jelentő állásokhoz való hozzáférést teszi lehetővé. Ezzel egyúttal gyarapítja a későbbiekben tárgyalandó összekötő társadalmi tőke koncentrációját – ami a foglalkoztatásban beálló kedvezőtlen fordulatok esetén önmagában garanciája lehet a munkaerőpiacon való megmaradásnak vagy az oda történő visszatérésnek. Számos hazai és európai kutatás alapján állítható ugyanis, hogy a munkanélküliségből való kitörés (illetve az munkahelyváltás) intézményes megoldásai (munkaügyi központok, álláshirdetések, interjúk) mellett legalább olyan hatékony az ismerősökön keresztül történő munkahelyszerzés.

3.4 Jövedelmi viszonyok és fogyasztás

A jövedelmi viszonyokat mindenekeelőtt a háztartási medián jövedelem százalékában kifejezett jövedelmi osztályokba sorolással érzékeltetjük. Ezzel olyan indikátorhoz jutunk, amely nem külső, objektív kritériummal határozza meg, hogy jövedelmi szempontból ki tekinthető szegénynek (vagy éppen gazdagnak), hanem a társadalom belső viszonyrendszerét veszi alapul, és azt vizsgálja, hogy egy társadalom többségéhez viszonyítva hogyan alakul a jövedelmi szempontból legkedvezőtlenebb (vagy éppen legkedvezőbb) helyzetben lévők köre.

A legrosszabb helyzetben lévő jövedelmi osztályba -- és ezzel együtt a szegények közé -- azok tartoznak, akiknek a háztartásába a minta medián háztartási jövedelmének 50%-a sem folyik be. Pécs keleti városrészében 2006-ban ebbe a kategóriába a háztartások 17%-a tartozott (lásd Melléklet): ezen háztartások havi nettó jövedelme nem haladta meg a 62.500

Ft-ot. A szintén nem túl jó anyagi helyzetben lévő következő jövedelmi osztályba tartozó háztartások havi nettó bevétele a minta medián jövedelmének 50 és 80%-a közé esik, ami összességében 62.500 és 100.000 Ft közötti havi nettót jelent – a vizsgált háztartások 20%-ának ennyi jövedelme volt. A háztartások szintén nagyjából 20%-a gazdálkodhatott havonta 100.000-150.000 Ft közé eső összegből, amivel a medián jövedelem 80 és 120%-a közé eső középhelyzetű osztálykategóriába tartozónak tudhatták magukat. A két legjobb helyzetű csoportba a medián jövedelem 120 és 200%-a közé, illetve e fölé eső havi nettóval bíró háztartások kerültek. A legkedvezőbb anyagi helyzetben lévő jövedelmi osztályba a vizsgált háztartások 14%-a tartozik, esetükben a havi bevételek meghaladják a 250.000 Ft-ot, míg a második legjobb helyzetben lévő jövedelmi osztály háztartásainak havi nettója 150.000 és 250.000 Ft közé esik.

Míg Pécs keleti városrészének háztartásai a minta mediánja szerint 125.000 Ft-ból gazdálkodhattak 2006 közepén, addig a rendelkezésre álló 2005-ös országos minta mediánja szerint a magyar háztartások havi nettó jövedelme 118.00 Ft volt. Ez azt jelenti, hogy **a keleti városrész egészének helyi társadalma jövedelmi szempontból nem marad el a magyar háztartásokat jellemző színvonaltól.**

A jövedelmi helyzet átlagos szintjével szemben Pécs keleti városrészében **létfenntartó fogyasztás jellemzi a háztartások egyharmadát** (lásd Melléklet), ami sokkal magasabb, mint a VÉKA 2005-ös hullámában országos mintán mért 1/5, azaz 12%. A létfenntartó fogyasztás azt jeleneti, hogy a lakás- és élelmiszer kiadásokkal a háztartás felemészti havi bevételeinek legalább 80%-át, így nincs módja másra költeni vagy megtakarítani.

3.5 Életmód

Míg a hagyományos szegénység kutatások a jövedelmi helyzetet tekintik a társadalmi hátrányok legfőbb indikátorának, addig a társadalmi kirekesztődést tágabb problémáját elemzők köre komplexebb megközelítésmódot alkalmaz az anyagi helyzet megragadására. Abból indulnak ki, hogy az aktuális jövedelmi helyzet ugyan valóban sok mindent meghatároz és markánsan körülrajzolja a szegények körét, az egyének és a háztartások életmódjának vizsgálatával azonban meg lehet ragadni a hosszabb távon felhalmozódó hátrányokat is. Az ún. deprivációs mutató az életkörülmények többféle aspektusát sűríti magába oly módon, hogy a lakókörülményekben megjelenő, valamint a tartós javakkal való rendelkezés terén megfigyelhető különbségeket, hátrányokat rögzíti. Az ún. jóléti deficit mutató pedig a

társadalmilag elfogadott, szokásos, illetve elvárt életvitelhez képesti lemaradást ragadja meg annak vizsgálatával, hogy bizonyos fogyasztási, életmódbeli szokásokat megengedhetnek-e maguknak az elemzés tárgyát képező háztartások.

A deprivációra és a jóléti deficitre vonatkozó adatokból (lásd Melléklet) az derül ki, hogy a korábban tárgyalt bevételi és kiadási feszültségekre utaló létfenntartó fogyasztást folytató háztartások mellett **Pécs keleti városrészének számos háztartása a magyar átlagot elérő, helyenként azt meghaladó életmódbeli előnyöket tudhat magáénak.** Ezek az eredmények egyértelműen arra a kedvező körülményre utalnak, hogy **a városrész helyi társadalma összetett, a legrosszabb helyzetben lévő, területileg koncentráltan élő rétegek mellett jelentős a középosztályiak jelenléte.** A komplex városrehabilitációs beavatkozások egyik legfőbb célkitűzése, a **kevert társadalm szerkezet** tehát **a városrész adottságának mondható** és a beavatkozásoknak szem előtt kell tartaniuk ezen középrétegek városrészben tartásának fontosságát.

3.6 Társas kapcsolatok: társadalmi tőke, lakóhelyi integráció

A jövedelem és az életmód vizsgálatával anyagi tekintetben vizsgáltuk a társadalmi egyenlőtlenségeket és az anyagi javakkal való rendelkezésben megnyilvánuló hátrányok szerint határoltuk körül a szegények körét, azonban a társadalmi kirekesztődés szempontjából a fizikai és a társadalmi térben elfoglalt pozíciók legalább akkora jelentőséggel bírnak.

A szegregációnak nevezett társadalmi jelenség a város fizikai terében történő elkülönülést, valamint a legrosszabb helyzetben lévők térbeli koncentrációját jelenti. A társadalmi tőkének nevezett megközelítésmódot alkalmazva a társadalmi kapcsolathálózatok alkotta társadalmi tér jellegzetességeivel foglalkozunk. A kapcsolathálózatok empirikus elemzésére többféle módszer honosodott meg a társadalomtudományokban, melyek közül a társadalmi tőke kutatása és elmélete vált dominánssá az 1990-es évektől kezdődően.

A többi tőkefajttával összevetve a társadalmi tőke legfontosabb tulajdonsága, hogy egyénileg nem birtokolható, mint a pénz, vagy a humántőke: kifejezetten társadalmi természetű erőforrás, amely lehetővé teszi az emberek együttműködését a legkülönbözőbb csoportokban, illetve a csoportok között. A kutatók szerint a társadalmi tőke koncentrációjának növekedése együtt jár számos előnyös változással: jobb egészségügyi állapot, javuló bűnözési statisztikák, jobb iskolai teljesítmény, növekvő társadalmi integráció, jobb kormányzati teljesítmény

tapasztalható a társadalmi tőkével bőségesen ellátott társadalmakban. Miben ragadható meg tehát a társadalmi tőke jelenléte? Azokban a kapcsolathálózatokban, amelyek elhelyezik az embereket a mikrotársadalmi szolidaritás és a makrotársadalmi intézményi beágyazottság terepein. Tulajdonképpen a társadalom szövetéről, annak sűrűségéről van szó, melyet a kapcsolathálózatok, valamint a kapcsolathálózatok kapcsolódásai építenek föl. A kapcsolathálózatokon kívül a bizalom (interperszonális és intézményi), valamint a normák világa (ezzel együtt a devianciák és a szankciók kérdése) tartozik közvetlenül a társadalmi tőke megközelítésmódjában vizsgált társadalmi jelenségek körébe. Ezen elemek mindegyike más-más módon jelenik meg a társadalmi tőke három fajtájában.

A **megkötő** (bonding) **társadalmi tőke** szoros, nagyfokú személyes bizalmon alapuló kapcsolathálózatokat, a tisztesség, a kölcsönösség és a megbízhatóság sajátosan erőteljes módozatait tételezi fel az olyan kapcsolatokban, mint a családi, rokonsági kötelékek, vagy a közeli baráti kapcsolatok, melyekből a nem oda tartozók kívül rekednek. A megkötő társadalmi tőkének minden társadalmi csoport esetében kézenfekvően nagy jelentősége van, hiszen az anyagi tekintetben értelmezhető jóléttől megkülönböztetendő jóllét garanciája, mely az étellel való megelégedettség különböző szintjeiként ragadható meg. A leszakadó társadalmi rétegek körében azonban a mindennapi boldogulásban is mással nem pótolható támaszt nyújtanak ezek a kapcsolatok és így az ő esetükben kitüntetett jelentőséggel bírnak.

Az **összekötő** (bridging) **társadalmi tőkét** már az általánosított bizalomra épülő, a tisztesség és kölcsönösség magas szintjét megkövetelő kapcsolatok alkotják, melyek más társadalmi csoportokba tartozókkal is összekötnek minket, mint pl. az osztálytársak, vagy az ismerősök. Az összekötő társadalmi tőke egyrészt a társadalmi integráció szempontjából döntő jelentőségű, másrészt olyan erőforrást jelent, amely az egyéni életpálya során az előrejutásban nyújt segítséget.

Az **összekapcsoló** (linking) **társadalmi tőke** fogalmát a társadalom hierarchikus rendjébe illeszkedő olyan kapcsolatokra alkalmazzuk, amelyek a befolyással bíró pozíciókat elfoglalókhoz kötnek minket (a „jó kapcsolatok”). Ezen kapcsolatok esetében szintén érvényesül a tisztesség és kölcsönösség elvárása, csak egészen más konfigurációban mint az előbbi két típus esetében. Nyilvánvaló, hogy az előnyös társadalmi pozíciók megszerzésében és megtartásában döntő jelentősége van az összekapcsoló társadalmi tőkének.

A társadalmi tőke koncentrációjának vizsgálatára számos mérőeszköz került kidolgozásra a kortárs szociológiában, politikatudományban és társadalomstatistikában, melyek közül a nemzetközileg is standardizálódónak tekinthető elemeket alkalmaztuk a közelmúlt terepgyakorlatai során, adaptálva azokat a terep sajátosságaihoz. Kutatásaink a megkötő, valamint az összekötő társadalmi tőke erősségének megállapítását teszik lehetővé, míg az összekapcsoló társadalmi tőke vizsgálatára már csak azért sem vállalkozhattunk, mert a szakirodalomban és a kutatási gyakorlatban ennek a típusnak a vizsgálata vitatott, továbbá a társadalmi kirekesztődésben érintett rétegek esetében az összekapcsoló társadalmi tőke koncentrációja magától értetődő módon gyérnek tekinthető.

Az alkalmazott mérőeszközök számos elemet tartalmaznak mind az megkötő, mind az összekötő társadalmi tőke koncentrációjának vizsgálatára, ezek azonban önmagukban nem közvetlenül adják meg a társadalmi tőke erősségének (avagy gyengeségének) mértékét. Az elemekből összeállított mutatószámok azonban magukba sűrítik az egyes társadalmi tőke fajtákra vonatkozó információt és képesek a két típus egymáshoz való viszonyát is érzékeltetni.

3.6.1 Megkötő társadalmi tőke

A megkötő társadalmi tőke jelenléte elsősorban a mikrotársadalmi szolidaritás különféle kapcsolathálózataiban ragadható meg: a rokoni, baráti, szomszédsági kapcsolatokban.

Kutatásaink eredményei (lásd Melléklet) alapján megállapítható, hogy **a leszakadó rétegek körében a mikrotársadalmi szolidaritás hálóját adó kapcsolattípusok mindegyike számottevően erősebb, mint a kevert társadalomszerkezetű Pécs-Keleten.** Györgytelep kivételével minden krízisterületen valamivel kisebb a szoros rokoni kapcsolatokkal nem rendelkezők aránya, mint Pécs-Keleten, ugyanakkor a kiterjedt rokoni kapcsolatokkal rendelkezők aránya számottevően nagyobb. Hasonlóképpen alakulnak az eredmények a szoros szomszédsági kapcsolatok tekintetében: Györgytelep kivételével a célterületeken jóval kisebb azon háztartások aránya, amelyek tagjai nem ápolnak szoros szomszédsági kapcsolatokat, ugyanakkor a háztartásoknak legalább kétharmada háromnál több szomszédal is szoros kapcsolatban van. A baráti kapcsolatok tekintetében az eddigiektől eltérően azt találjuk, hogy a célterületeken arányaiban némileg több olyan háztartás van, mint Pécs-Keleten, ahol a háztartás tagjainak egyáltalán nincs barátja. A kiterjedt baráti kapcsolatokkal rendelkezők

aránya azonban, ismét csak Györgytelep kivételével, nagyobb a célterületeken, mint Pécs keleti városrészének egészében.

A megkötő társadalmi tőke mikrotársadalmi szolidaritási hálójának kiterjedtsége szempontjából Györgytelep elkülönül a célterületek közül abban az értelemben, hogy az itt élők kapcsolathálója szűkebbre szabott, mint az istván-aknaiaké, a Hősök tere környékén élőké vagy a pécsbányaiaké. Mind a rokoni, mind a baráti, de különösen a szomszédi kapcsolatok tekintetében a györgytelepiek kapcsolatai inkább hasonlítanak a pécs-keleti háztartások, mint a célterületek háztartásainak mikrotársadalmi kapcsolathálójára.

A megkötő társadalmi tőke koncentrációjának mértékére utal továbbá, hogy miben és milyen mértékben támaszkodhatnak egymásra az egyes háztartások a mindennapi életvitelben felmerülő igényeik kielégítésében. A kutatási eredmények (lásd Melléklet) szerint a támogatási formák közül a pénzbeli támogatás emelkedik ki a krízisterületeken, ami meglepő ugyan, hiszen a pénzt gondolhatnánk a legszűkösebben rendelkezésre álló erőforrásnak a leszakadó rétegek körében, eredményeink azonban egybecsengenek a hasonló országos vizsgálatok eredményeivel (vö. Utasi Ágnes (2002): A bizalom hálója. Budapest: Új Mandátum: 150). A célterületek háztartásainak nagyjából fele rendszeresen vagy alkalmilag részesül pénzbeli támogatásban, és ami meglepő, hasonló arányban segít is más háztartásoknak. Ezek az eredmények a keleti városrész szegény rétegeinek mikrotársadalmi szolidaritási hálóba integráltságának viszonylag magas fokára utalnak. A 21. sz. táblázat adatai alapján látható azonban, hogy rendszeres pénzbeli támogatásra a célterületeken valamivel kevesebben számíthatnak, mint a keleti városrészben általában.

A mikrotársadalmi szolidaritási háló kiterjedtsége szempontjából rosszabb helyzetben lévő györgytelepiek esetében azt az érdekes eredményt kaptuk, hogy az itt élő háztartások részesültek arányaiban a legtöbb támogatásban ezen kapcsolatrendszeren belül: a segítség számos formáját -- így a pénzbeli támogatást, a gyermekfelügyeletet, a beteggondozást, bevásárlásban való segítséget, és az élelmiszereket -- ők kapták az egyik legnagyobb arányban a többi célterülettel összevetve. A györgytelepiek rokoni, baráti, szomszédi kapcsolatai tehát nem annyira kiterjedtek, viszont a mindennapi boldogulás szempontjából nagy jelentőségűek.

A megkötő társadalmi tőke következő fontos dimenziójaként azt vizsgáljuk, hogy miként alakul az egyes háztartások lakóhelyi integrációja. A lakóhelyi integráció egyik tényezője a

helyi társadalom szubjektív ítélete arról, hogy a helybeliek mennyire számíthatnak egymásra. Ebből a szempontból Pécs keleti városrészének egészében az egy lakóhelyen élők mintegy fele nem számít támogatásra a környékbeliektől, míg egyharmaduk szerint az ő lakóhelyükön kifejezetten jellemző, hogy az emberek segítik egymást. Ehhez képest a célterületek helyi társadalmában, Pécsbánya kivételével, számottevően kevesebben, a háztartások nagyjából egyharmadában számítanak segítségre a környékbeliektől. Míg István-aknán és a Hősök tere környékén a helyiek egynegyede szerint általában segítik egymást az emberek, addig Györgytelepen mindössze a pécs-keleti arány felének erejéig, azaz minden ötödik háztartásban gondolják úgy, hogy veszélyhelyzeteken túlmenően is számíthatnak a környékbeliak segítségére. Ugyanakkor a más számára értéket nem képviselő elhagyott személyi igazolvány visszajuttatására meglepően kevesen számítanak: még a pécs-keleti arány is megközelíti az 50%-ot, a célterületeken azonban jóval e fölött van. István-aknán és Pécsbányán a háztartások kétharmadában nem számítanak a személyi visszajuttatására, míg Györgytelepen és a Hősök tere környékén már 70-80%-os ez az arány.

A helyi társadalmak integráltsága szempontjából fontos kérdés, hogy a társadalmi normák megsértésének, azaz a devianciának az előfordulását milyen volumenűnek ítélik meg a helyiek, jellemzőnek tartják-e lakókörnyékükre. Egyértelműen a legerőteljesebb kontrasztot tapasztaljuk a keleti városrész egészében, illetve a célterületeken mért adatok között ebben a tekintetben. Míg a vandalizmust a keleti városrészben a háztartások egynegyede tartja jellemzőnek lakókörnyékén, a részeg utcai jelentését pedig nagyjából az egyharmaduk, addig a célterületeken, ismét Pécsbánya kivételével, közel háromszor ekkora arányban tartják jellemzőnek lakókörnyékükre ezen deviáns magatartásformákat a helyiek.

A helyiek szolidaritásának, valamint a lakóhelyet jellemző devianciának a szubjektív megítélésével szoros összefüggésben a lakóhellyel való megelégedettség sokkal rosszabbul alakul a célterületeken, mint a keleti városrész egészében. Míg a pécs-keleti háztartások majdnem háromnegyede elégedett lakókörnyékével, addig Györgytelepen és a Hősök tere környékén nagyjából csak minden ötödik háztartás elégedett, István-aknán közel egyharmaduk, és Pécsbányán is csak kevesebb mint a felük. **A célterületek és Pécs-Kelet közötti nagy kontraszt fő forrásának a méréseinkben kimutatható legnagyobb különbséget, a lakókörnyékre jellemző devianciát tarthatjuk.** Ennek megfelelően a beavatkozásoknak kitüntetett figyelmet kell fordítaniuk a devianciákra – ennek orvoslásával nagyban javítható a helyiek lakókörnyezetéhez való kötődése.

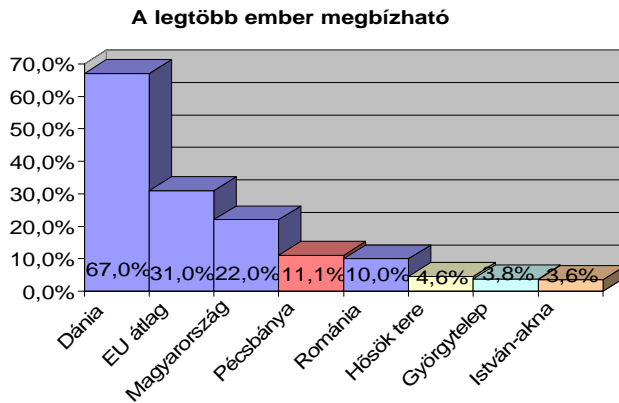
3.6.2 Összekötő társadalmi tőke

Az összekötő társadalmi tőke sine qua non-ja az általánosított bizalom megléte, mivel ez szolgáltatja a háttérét azon hídszerű, önkéntesen kialakított kapcsolatainknak, melyek a megköti típusú kapcsolatoknál lazábbak ugyan, de a tisztességnek és a kölcsönösségnek még mindig magas szintét valósítják meg. Bizalom hiányában ugyanis nem szövetkeznének egymással az emberek céljaik elérése vagy éppen szabadidejük eltöltése végett, hiszen minden csoportos tevékenység feltételezi, hogy a tagok bizonyos mértékig egymásra tudnak hagyatkozni.

Az általánosított bizalom rendkívül fontos tényező tehát, mérésére azonban sajnálatosan gyatrán operacionalizált kérdéssel kerül sor immáron évtizedek óta olyan jelentős vizsgálatokban, mint a World Values Survey vagy a European Values Survey. Az összehasonlíthatóság kedvéért a bevett módon igyekeztünk felmérni a társas kapcsolathálózatok kialakításának és működtetésének feltételét jelentő bizalom mértékét és a felkeresett válaszadókat arra kértük, hogy a következő, bizalomra vonatkozó kijelentések közül válasszák ki azt, amelyikkel leginkább egyetértenek: „A legtöbb ember megbízható”, „Az érintett emberektől/ helyzettől függ, hogy meg lehet-e bízni az emberekben”, „Nem lehet megbízni az emberekben, jobb óvatosnak lenni”.

1. sz. ábra

Általánosított bizalom Európában és Pécs keleti városrészében



Forrás: PTE, Szociológia Tanszék, Társadalmi tőke kutatás, 2005 és European Values Survey 2004. Idézi Körösenyi András (2005) A magyar politikai rendszer. Budapest: Osiris.

Az adatok azt mutatják, hogy a magyar és az európai átlaggal összevetve **nagyon alacsony a célterületeket jellemző általánosított bizalom**. Ez alól Pécsbánya annyiban jelent kivételt, hogy itt nagyjából minden tizedik válaszadó egyetértett azzal, hogy az emberekben általában meg lehet bízni, ami több mint kétszerese a másik három célterületen mért általánosított bizalomnak. Pécs keleti városrészének egészében a pécsbányaihoz közelítő, de az el nem érő mértékben van jelen az általánosított bizalom, méréseink szerint a válaszadók 9,6%-a szerint az emberek általában megbízhatóak.

Az összekötő társadalmi tőke legkézzelfoghatóbb megnyilvánulási formája a szorosabb kapcsolatokon túlnyúló, gyakran különböző társadalmi rétegekhez tartozókat összekötő olyan csoportos tevékenységek rendszere, amelyet több-kevesebb szervezettség és folyamatosság jellemez. Ide tartoznak a civil társadalom szerveződései, a különféle közösségi vagy csoportos tevékenységek (mint például a vallási szertartásokon való részvétel, a közös sportolás, illetve a csapatjátékok, vagy például a csoportos kirándulások, azonos hobbinak hódolók összejövetelei, stb.), továbbá az érdekvédelmi, politikai tevékenység különféle formái (például a tagság, megmozdulásokon való részvétel, kampánytevékenység, stb.).

Pécs keleti városrészében a lekérdezést megelőző évben szervezeti formában csak nagyon vettek részt csoportos tevékenységekben, hiszen a leggyakoribb ilyen típusú tevékenység, a

vallási szervezetben való aktivitás előfordulása is alig haladja meg a 10%-ot. A szervezeti formát nélkülöző csoportos tevékenységek valamely formájában a helyi társadalom mintegy negyede vett részt.

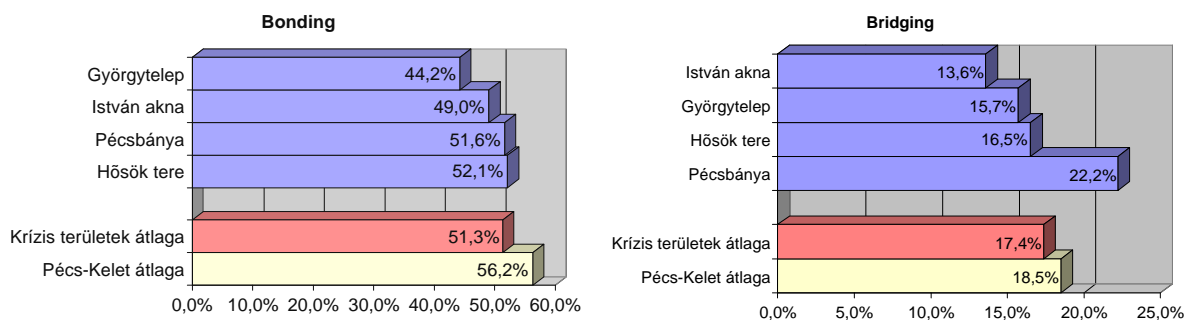
A társadalmi tőke két típusának megragadására alkalmas elemek áttekintése után lássuk, miként vonhatóak össze ezek az elemek egy-egy mutatóban.

3.6.3 A megkötő és az összekötő társadalmi tőke indexei

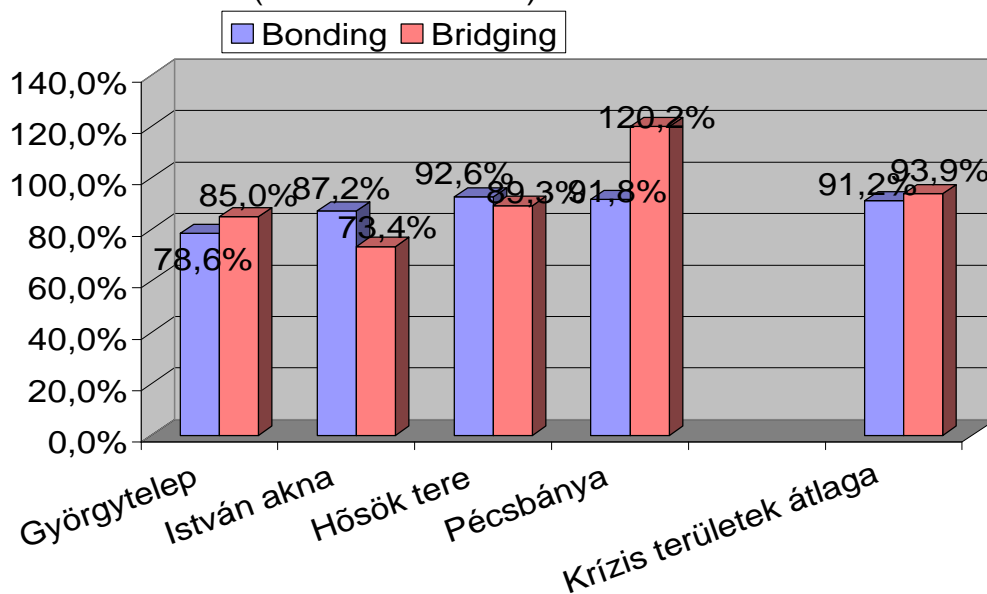
A megkötő társadalmi tőke indexét a következő elemekből állítottuk össze: 1. kapcsolatok (rokon, barát, szomszéd), 2. háztartások közötti transzferek, 3. lakóhelyi integráltság. Az összekötő társadalmi tőke indexét pedig a társadalmi részvétel, azaz a csoportos tevékenységek, valamint az általánosított bizalom alapján hoztuk létre. Az egyes célterületeket, valamint a keleti városrészt az index maximum értékének százalékában kifejezett mutatóval tudjuk összehasonlítani.

2. sz. ábra

A megkötő és az összekötő társadalmi tőke indexei Pécs keleti városrészében és a célterületeken



Társadalmi tőke a négy krízisterületen (Pécs-Kelet 100%)



Forrás: PTE, Szociológia Tanszék, Társadalmi tőke kutatás, 2005. Társadalmi kirekesztődés és társadalmi tőke kutatás, 2006.

A társadalmi tőke mindkét típusa koncentrációja szempontjából Györgytelep és István-akna van a legrosszabb helyzetben. A kevert társadalomszerkezetű Pécs-Kelettel összevetve jóval alacsonyabban alakul a megkötő és az összekötő társadalmi tőke indexe e két lakóterületen. A Hősök tere környékén élők, valamint a pécsbányaiak mikrotársadalmi szolidaritási hálójának erőssége, valamint hídszerű kapcsolathálózataik erőssége megközelíti Pécs-Kelet indexeinek értékeit, sőt Pécsbánya esetében az összekötő társadalmi tőke indexe meghaladja azt!

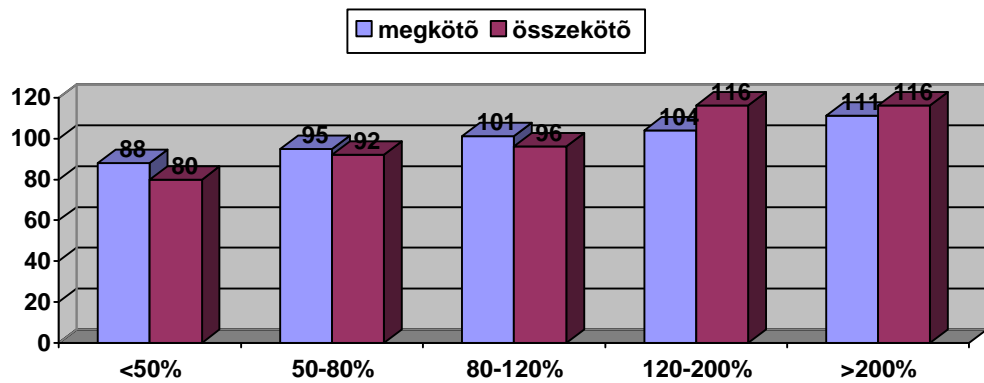
A társadalmi kirekesztődésben érintett csoportokat térben koncentrááló, leszakadó, szegregálódó lakóterületeket is magába foglaló városrész helyi társadalmának elemzésében fontos kérdés, hogy miként alakul a társadalmi tőke két típusának koncentrációja a helyi társadalom különböző helyzetű csoportjaiban.

A társadalmi kirekesztődéssel, annak jövedelmi viszonyokban, illetve az életmódban megnyilvánuló hatásaival foglalkozó, fentebb részletezett vizsgálatainkat felhasználva arra voltunk kíváncsiak, hogy a jövedelmi osztályok, valamint a jóléti deficit elemei alapján

kialakított jóléti csoportok szerint miként alakul a társadalmi tőke két típusának koncentrációja.

3. sz. ábra

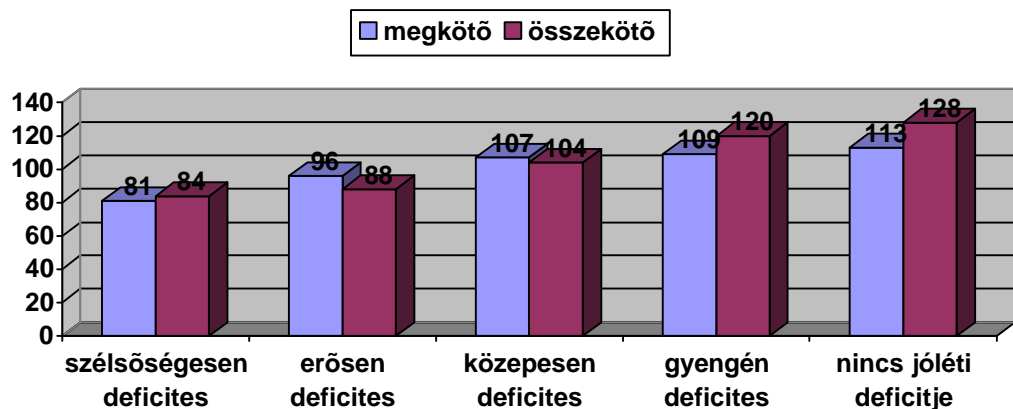
A megkötő és az összekötő társadalmi tőke indexe a jövedelmi osztályok szerint



Forrás: PTE, Szociológia Tanszék, Társadalmi tőke kutatás, 2005. Társadalmi kirekesztődés és társadalmi tőke kutatás, 2006.

4. sz. ábra

A megkötő és az összekötő társadalmi tőke indexe a jóléti csoportok szerint



Forrás: PTE, Szociológia Tanszék, Társadalmi tőke kutatás, 2005. Társadalmi kirekesztődés és társadalmi tőke kutatás, 2006.

Az adatok alapján jól nyomon követhető az az összefüggés, miszerint mind a megkötő, mind az összekötő társadalmi tőke koncentrációja növekvő tendenciát mutat, ahogy egyre jobb helyzetűként leírt csoportokat vizsgálunk. Tehát a társadalmi tőke a többi erőforráshoz hasonlóan a hagyományos hierarchiát követő módon oszlik meg a társadalmi nagycsoportok között: a jobb helyzetűeknek (ebből is) több jut, míg az előnytelenebb helyzetűeknek (ebből is) kevesebb.

A megkötő társadalmi tőkének azonban **a társadalmi kirekesztődésben intenzíven érintett csoportokon belül nagyobb jelentősége van, mint az összekötő társadalmi tőkének** és a viszony egyértelműen megfordul a legelőnyösebb helyzetben lévő csoportok esetében. A különbségek a mindennapi túlélésben és boldogulásban támogató kapcsolatok, azaz a megkötő társadalmi tőke, illetve az előrejutásban szerepet játszó kapcsolatok, azaz az összekötő társadalmi tőke különböző hatásait jelzik.

A célterületeket érintő bármilyen beavatkozásnak figyelembe kell tehát vennie, hogy a leszakadó rétegek életében a megkötő társadalmi tőkének nagy jelentősége van és nem szabad ezen kapcsolathálózatokat veszélyeztető változásokat előidéznie, hiszen ezzel a kevés rendelkezésre álló erőforrások egyikét gyengítené. Ugyanakkor az egyik legszerteágazóbb hatású változás azzal érhető el a célterületek helyi társadalmában, ha az összekötő társadalmi tőke koncentrációjának növelését lehetővé tevő programokkal hozzásegítjük ezen lakóterületek népességét helyzetük javításához.

MELLÉKLET:

1. sz. táblázat

A népesség korcsoportok szerinti megoszlása

A keleti városrész lakóterületei	Összesen (fő)	0-14	15-39	40-64	65-x
1. Meszes	2218	14,1%	31,8%	33,3%	20,7%
2. Fehérhegy	3102	17,4%	33,3%	30,1%	19,1%
3. Szabolcs	614	19,7%	30,0%	33,1%	17,3%
4. Hősök tere	1149	25,3%	34,3%	29,4%	11,0%
5. Pécsbánya	896	20,4%	35,4%	31,7%	12,5%
6. Györgytelep	71	49,3%	28,2%	21,1%	1,4%
7. István-akna	318	33,3%	42,5%	20,4%	3,8%
90. Pécs többi része	154130	14,3%	37,9%	32,7%	15,1%
Pécs összesen	162498	14,5%	37,7%	32,6%	15,2%

Forrás: 2001-es népszámlálás. Saját számítások.

2. sz. táblázat

A roma népesség aránya Pécs keleti városrészében és a célterületeken, 2005-2006

	Pécs városrésze	keleti István-akna	Györgytelep	Hősök tere	Pécsbánya
Roma	15.68%	56.3%	65%	33.4%	34.3%
Nem Roma	84.32%	43.7%	35%	66.6%	65.7%

Forrás: PTE, Szociológia Tanszék, Társadalmi tőke kutatás, 2005. Társadalmi kirekesztődés és társadalmi tőke kutatás, 2006.

3. sz. táblázat

A 7 éves és idősebb népesség a legmagasabb iskolai és szakmai végzettség szerint

	Összesen	8 évf.-nál alacsonyabb	8 évf.	Érettségi nélküli középfokú	Érettségi felsőfokú	Oklevél nélküli felsőfokú	Felsőfokú
1. Meszes	2081	18,0%	28,0%	21,3%	22,1%	2,0%	8,6%
2. Fehérhegy	2848	23,0%	37,7%	21,0%	13,9%	1,1%	3,3%
3. Szabolcs	569	29,2%	34,6%	22,1%	11,1%	0,2%	2,8%
4. Hősök tere	999	29,4%	40,2%	20,4%	7,2%	0,1%	2,6%
5. Pécsbánya	807	24,9%	41,5%	19,1%	11,5%	0,4%	2,6%
6. Györgytelep	56	46,4%	35,7%	17,9%	0,0%	0,0%	0,0%
7. István-akna	265	32,1%	37,4%	26,8%	3,0%	0,0%	0,8%
90. Pécs egyéb területei	145105	14,3%	21,5%	19,4%	24,5%	5,6%	14,8%
	152730	14,8%	22,2%	19,5%	24,0%	5,3%	14,3%

Forrás: 2001-es népszámlálás. Saját számítások.

4. sz. táblázat

A népesség gazdasági aktivitás szerint

	Összesen	Foglalkoztatott	Munkanélküli	Inaktív	Eltartott
1. Meszes	2218	35,7%	2,6%	39,7%	22,0%
2. Fehérhegy	3102	29,0%	4,3%	40,9%	25,8%
3. Szabolcs	614	29,6%	4,1%	39,1%	27,2%
4. Hősök tere	1149	22,9%	6,3%	36,4%	34,5%
5. Pécsbánya	896	29,7%	7,5%	34,4%	28,5%
6. Györgytelep	71	18,3%	8,5%	22,5%	50,7%
7. István-akna	318	24,5%	6,3%	23,3%	45,9%
90. Pécs egyéb területei	154130	37,9%	3,1%	30,9%	28,0%
Pécs összesen	162498	37,5%	3,2%	31,3%	28,0%

Forrás: 2001-es népszámlálás. Saját számítások.

5. sz. táblázat

A foglalkoztatottak háztartásonkénti megoszlása

Területi egységek	Foglalkoztatottak összesen	Foglalkoztatott 100 háztartásban
Meszes	899	88
Fehérhegy	1385	65
Szabolcs	212	86
Hősök tere	391	67
Pécsbánya	335	79
Györgytelep	22	59
István-akna	91	86
Pécs többi része	60886	94
Pécs összesen	64221	93

Forrás: 2001-es népszámlálás. Saját számítások.

6. sz. táblázat

A háztartások megoszlása a jövedelmi osztályok szerint Pécs keleti városrészében (%)

Jövedelmi osztályok a háztartások havi nettó jövedelmének mediánja %-ában	Összeghatárokkal	Háztartások
<50%	<62.500 Ft	17,1
50-80%	62.501-99.999 Ft	20,1
80-120%	100.000-149.999 Ft	20,6
120-200%	150.000-249.999 Ft	28
>200%	250.000 Ft <	14,3

Forrás: PTE Szociológia Tanszék, Társadalmi kirekesztődés és társadalmi tőke kutatás, 2006.

7. sz. táblázat

A létfenntartó háztartások aránya Pécs keleti városrészében

(%)

A lakás- és élelmiszerkiadások aránya a háztartási havi nettó jövedelem %-ában

Nem létfenntartó fogyasztás, <80%

Létfenntartó fogyasztás, 80%<

Háztartások

66

34

Forrás: PTE Szociológia Tanszék, Társadalmi kirekesztődés és társadalmi tőke kutatás, 2006.

8. sz. táblázat

A lakás és a tartós javak elemeinek hiánya

(%)

	Teljes népesség*	Pécs keleti városrésze**
Nincs fürdőszoba	8,4	4,1
Nincs WC a lakásban	9,5	5,8
Nincs mosógép	3,7	24,6
Nincs hűtő	1,8	2,1
Nincs telefon	7,7	32,4

*Forrás: VÉKA 2005. Jelentés a Változó Életkörülmények Adatfelvétel 2005-ös hullámáról. Budapest: KSH, 2006: 39.

** Forrás: PTE Szociológia Tanszék, Társadalmi kirekesztődés és társadalmi tőke kutatás, 2006.

9. sz. táblázat

A jóléti deficit mutató elemeinek előfordulása Pécs keleti városrészében

(%)

Megengedheti-e magának...	Igen		Nem	Összesen
	és meg is teszik	de nem teszik		
Minden második nap húst egyenek (vegetáriánusoknál azzal egyenértékű ételt)	36,8	33	30,2	100,0
Rendszeresen vásároljon maguknak új ruhát	20,1	18	61,9	100,0
Lecserélik előregedett bútorait	13,9	17,3	68,9	100,0
Legalább egy hétig nyaraljanak, amiért fizetni kell	25,3	13,9	60,8	100,0
Rendszeresen félretegyenek valamennyi pénzt	37,3	4,1	58,5	100,0
Havonta egyszer meghívják a barátaikat vacsorára	28,7	18,2	53,1	100,0
Havonta egyszer étteremben ebédeljenek, vacsoráznak családjukkal	11,4	20,5	68,1	100,0
Havonta egyszer-kétszer elmenjenek moziba, színházba, hangversenyre, múzeumba	15,4	20,8	63,8	100,0
Ünnepek alkalmával megajándékozzák szeretteiket	90,6	1,5	7,9	100,0

Forrás: PTE, Szociológia Tanszék, Társadalmi kirekesztődés és társadalmi tőke kutatás, 2006.

10. sz. táblázat

A jóléti deficit mutató elemeinek előfordulása a teljes magyar népesség körében (%)

Megengedheti-e magának...	Igen		Nem	Összesen
	és meg is teszik	de nem teszik		
Minden második nap húst egyenek (vegetáriánusoknál azzal egyenértékű ételt)	42,1	25,8	31,9	100,0
Rendszeresen vásároljon maguknak új ruhát	16,9	16,5	66,4	100,0
Lecserélik előregeedett bútoraikat	6,4	12,5	80,9	100,0
Legalább egy hétig nyaraljanak, amiért fizetni kell	23,6	10,2	66,0	100,0
Rendszeresen félretegyenek valamennyi pénzt	35,9	2,7	61,2	100,0
Havonta egyszer meghívják a barátaikat vacsorára	24,6	13,5	61,6	100,0
Havonta egyszer étteremben ebédeljenek, vacsoráznak családjukkal	12,0	14,1	73,7	100,0
Havonta egyszer-kétszer elmenjenek moziba, színházba, hangversenyre, múzeumba	22,0	15,9	61,9	100,0
Ünnepek alkalmával megajándékozzák szeretteiket	90,3	1,2	8,4	100,0

Forrás: VÉKA 2005. Jelentés a Változó Életkörülmények Adatfelvétel 2005-ös hullámáról. Budapest: KSH, 2006: 42.

11. sz. táblázat

A jóléti deficit mutató két eleme az Európai Unió tagállamaiban (%)

Ország	Nem engedheti meg magának hogy...	
	minden második nap húst egyenek (vegetáriánusoknál azzal egyenértékű ételt)	legalább egy hétig nyaraljanak, amiért fizetni kell
Belgium	5	27
Dánia	2	13
Németország	2	20
Görögország	13	52
Spanyolország	2	38
Franciaország	2	22
Írország	3	26
Olaszország	5	36
Luxemburg	3	13
Hollandia	2	12
Ausztria	9	24
Portugália	3	61
Finnország	3	25
Egyesült Királyság	8	22

Forrás: EUROSTAT, 2001, 2003. Idézi Jelentés a Változó Életkörülmények Adatfelvétel 2005-ös hullámáról. Budapest: KSH, 2006: 41.

12. sz. táblázat

Szoros rokonai kapcsolatok száma háztartásonként

	Pécs keleti városrésze	István-akna	Györgytelep	Hősök tere	Pécsbánya
Nincs	4,9%	3,64%	7,84%	4,72%	2,56%
1-3	25,66%	18,18%	23,53%	19,81%	15,38%
4-9	33,77%	29,09%	45,10%	33,96%	42,31%
10<	35,66%	49,09%	23,53%	41,51%	39,74%

Forrás: PTE, Szociológia Tanszék, Társadalmi tőke kutatás, 2005. Társadalmi kirekesztődés és társadalmi tőke kutatás, 2006.

13. sz. táblázat

Barátok száma, háztartásonkénti átlag

	Pécs keleti városrésze	István-akna	Györgytelep	Hősök tere	Pécsbánya
Nincs	16,7%	21,82%	20,45%	13,21%	23,29%
1-2	11,3%	16,36%	15,91%	15,09%	16,44%
3-10	43,6%	20,00%	47,73%	49,06%	36,99%
10<	18,5%	41,82%	15,91%	22,64%	23,29%

Forrás: PTE, Szociológia Tanszék, Társadalmi tőke kutatás, 2005. Társadalmi kirekesztődés és társadalmi tőke kutatás, 2006.

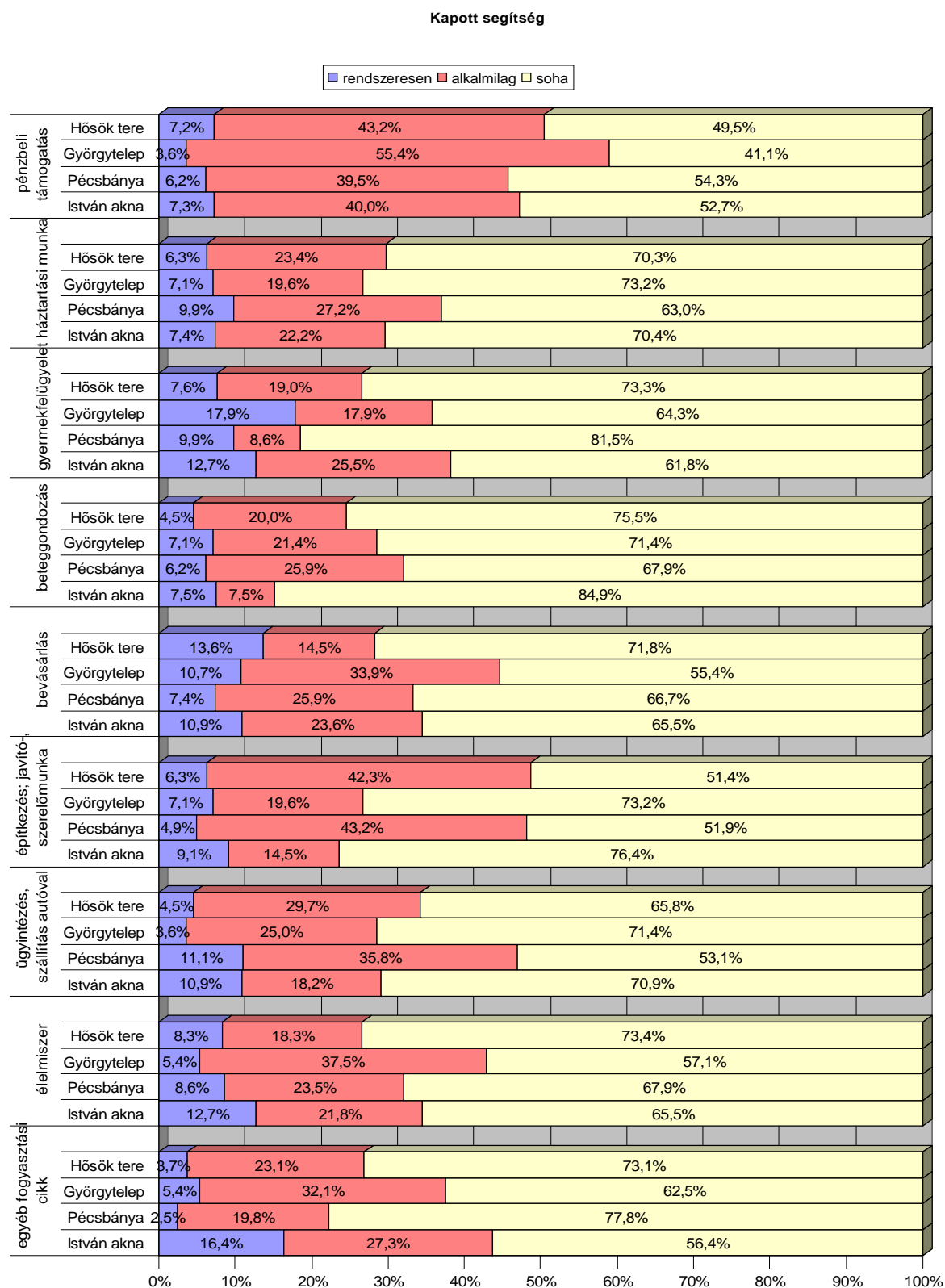
14. sz. táblázat

Szoros szomszédi kapcsolatok száma háztartásonként

	Pécs keleti városrésze	István-akna	Györgytelep	Hősök tere	Pécsbánya
Nincs	18%	7,41%	16,98%	5,66%	2,53%
1-2	30%	24,07%	33,96%	27,36%	13,92%
3<	51,88%	68,52%	49,06%	66,98%	83,54%

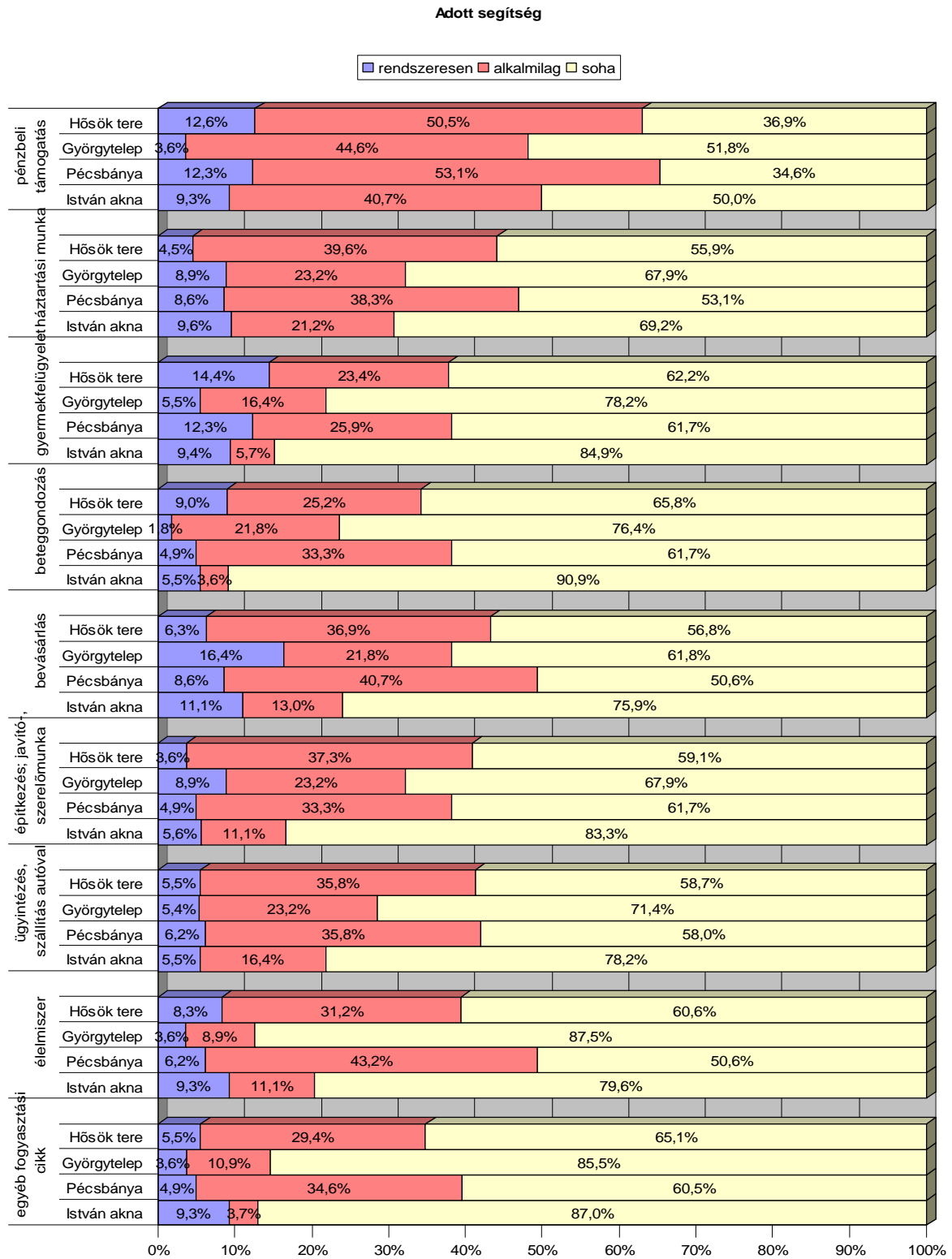
Forrás: PTE, Szociológia Tanszék, Társadalmi tőke kutatás, 2005. Társadalmi kirekesztődés és társadalmi tőke kutatás, 2006.

1. sz. ábra



Forrás: PTE, Szociológia Tanszék, Társadalmi tőke kutatás, 2005.

2. sz. ábra



Forrás: PTE, Szociológia Tanszék, Társadalmi tőke kutatás, 2005.

15. sz. táblázat

A háztartások egymásnak nyújtott rendszeres pénzbeli támogatása Pécs keleti városrészében

	Kapott rendszeres pénzbeli támogatást	Adott rendszeres pénzbeli támogatást
Igen	9,2%	16,9%
Nem	90,8%	83,1%

Forrás: PTE, Szociológia Tanszék, Társadalmi kirekesztődés és társadalmi tőke kutatás, 2006.

16. sz. táblázat

A lakókönyék megítélése: a környékbeliek támogatási készségének megítélése

Kijelentések	Pécs keleti városrésze	István-akna	Györgytelep	Hősök tere	Pécsbánya
„Itt az emberek segítik egymást”	33%	25,45%	18,18%	26,42%	35,00%
„Csak akkor segítik egymást, ha baj van”	17,6%	12,73%	18,18%	19,81%	20,00%
„Inkább mindenki maga boldogul”	47,6%	61,82%	63,64%	53,77%	45,00%

Forrás: PTE, Szociológia Tanszék, Társadalmi tőke kutatás, 2005. Társadalmi kirekesztődés és társadalmi tőke kutatás, 2006.

17. sz. táblázat

A lakókönyék megítélése: a minimális szolidaritás elvárhatóságának megítélése

Képzelve el, hogy itt a közelben elveszíti a személyi igazolványát és valaki a környékről megtalálja az utcán. Mennyire valószínű, hogy visszajuttatják Önnek?	Pécs keleti városrésze	István-akna	Györgytelep	Hősök tere	Pécsbánya
Valószínű	51,00%	34,55%	27,77%	19,23%	40,00%
Nem valószínű	43,30%	65,45%	72,23%	80,77%	60,00%

Forrás: PTE, Szociológia Tanszék, Társadalmi tőke kutatás, 2005. Társadalmi kirekesztődés és társadalmi tőke kutatás, 2006.

18. sz. táblázat

A lakóhely megítélése: vandalizmus, bűnözés a környéken

	Pécs keleti városrésze	István-akna	Györgytelep	Hősök tere	Pécsbánya
Nem jellemző a környékre	74,7%	18,52%	32,73%	18,52%	41,25%
Jellemző a környékre	25,3%	81,48%	67,27%	81,48%	58,75%

Forrás: PTE, Szociológia Tanszék, Társadalmi tőke kutatás, 2005. Társadalmi kirekesztődés és társadalmi tőke kutatás, 2006.

19. sz. táblázat

A lakóhely megítélése: részegek, vagy hangoskodók vannak az utcán

	Pécs keleti városrésze	István-akna	Györgytelep	Hősök tere	Pécsbánya
Nem jellemző a környékre	62,7%	16,36%	5,56%	7,41%	23,75%
Jellemző a környékre	37,3%	83,64%	94,44%	92,59%	76,25%

Forrás: PTE, Szociológia Tanszék, Társadalmi tőke kutatás, 2005. Társadalmi kirekesztődés és társadalmi tőke kutatás, 2006.

20. sz. táblázat

A lakóhely megítélése: zajos szomszédok

	Pécs keleti városrésze	István-akna	Györgytelep	Hősök tere	Pécsbánya
Nem jellemző a környékre	68,3%	41,51%	55,36%	60,00%	51,25%
Jellemző a környékre	31,7%	58,49%	44,64%	40,00%	48,75%

Forrás: PTE, Szociológia Tanszék, Társadalmi tőke kutatás, 2005. Társadalmi kirekesztődés és társadalmi tőke kutatás, 2006.

21. sz. táblázat

A lakóhellyel való megelégedettség

	Pécs keleti városrésze	István-akna	Györgytelep	Hősök tere	Pécsbánya
Elégedett	72,10%	31,48%	23,22%	20,00%	42,50%
Nem elégedett	26,40%	68,52%	76,79%	80,00%	57,50%

Forrás: PTE, Szociológia Tanszék, Társadalmi tőke kutatás, 2005. Társadalmi kirekesztődés és társadalmi tőke kutatás, 2006.

22. sz. táblázat

Csoportos tevékenység

Csoportos tevékenységek/tagság	Résztevők aránya
Politikai párt	4,1%
Szakszervezet	5,8%
Szakmai szervezet	4,5%
Vallási szervezet	10,1%
Rétegszervezet	8,3%
Sportklub	7,1%
Hobby, szabadidős szervezet	8,4%
Szociális, jótékonyági szervezet	4,9%
Környezetvédő szervezet	3,8%
Egyéb csoportos tevékenység (pl. kirándulás, szurkolás)	24,4%

Forrás: PTE Szociológia Tanszék, Társadalmi kirekesztődés és társadalmi tőke kutatás, 2006.